

RELAZIONE DESCRITTIVA

PROGETTO PER LA REALIZZAZIONE DELLA NUOVA PISCINA COMUNALE DI TROIA

Proposta progettuale – Concorso di progettazione, I grado

Principio insediativo

L'area oggetto di intervento presenta una conformazione articolata. A nord si attesta sulla S.P. 109, mentre verso sud si sviluppa attraverso due appendici: una fascia più stretta sul lato est che raggiunge il percorso pedonale di Via Anos Zanibelli e una porzione più ampia, di forma pressoché rettangolare, che genera una corte urbana interna delimitata dalle cortine degli edifici residenziali circostanti.

La proposta progettuale nasce dalla volontà di **preservare e valorizzare** questa **corte urbana**, trasformandola nel parco solarium della piscina. Tale spazio verde è caratterizzato da alberature mediterranee ad alto fusto, prevalentemente costituite da querce sempreverdi (*Quercus ilex*) e bagolari (*Celtis australis*), specie particolarmente adatte al clima locale per la loro resistenza alla siccità, la ridotta manutenzione richiesta e l'elevata capacità ombreggiante. **Le alberature contribuiscono alla mitigazione dell'effetto isola di calore**, migliorano il comfort microclimatico e garantiscono una maggiore privacy agli edifici residenziali prospicienti, limitando le interferenze visive tra le abitazioni. L'appendice più stretta viene invece reinterpretata come un viale pedonale alberato. In questo modo la **piscina** non si configura come un'attrezzatura isolata, ma come un **nuovo polo civico integrato nel tessuto urbano**, capace di connettere il centro storico, i quartieri residenziali e i nuovi spazi pubblici verdi.

La porzione settentrionale del lotto ospita le principali funzioni del progetto. Sul lato ovest è collocata l'area di parcheggio, dotata di 24 posti auto, 44 stalli per biciclette e 4 posti per motocicli. Le superfici di sosta sono realizzate con materiali permeabili, al fine di favorire l'infiltrazione delle acque meteoriche nel sottosuolo, e sono ombreggiate da alberature di nuova piantumazione.

Sul lato **nord-est** trova posto **il volume compatto della piscina**, concepito per **ottimizzare i costi di realizzazione e gestione**, ridurre le dispersioni energetiche e massimizzare la qualità degli spazi esterni.

Il volume della piscina definisce il limite settentrionale della corte urbana, mantenendo adeguate distanze dagli edifici esistenti. Tale configurazione favorisce la ventilazione naturale dell'isolato, la qualità degli affacci delle residenze circostanti e contribuisce a garantire ambienti più aperti, luminosi e ariosi. L'intero comparto è organizzato attraverso un sistema continuo di alberature e siepi sempreverdi che definiscono i margini del parco, del parcheggio e dei percorsi pedonali, contribuendo all'inserimento paesaggistico dell'intervento e alla costruzione di un ambiente accogliente, sostenibile e fortemente integrato con il contesto urbano.

Il progetto della piscina

L'accesso alla piscina avviene dal lato ovest, in corrispondenza dell'area di parcheggio e del percorso pedonale proveniente dal centro storico. In prossimità dell'**ingresso** il percorso si amplia in una

piccola **area di accoglienza, attrezzata con panchine** e aiuole verdi, pensata come luogo di sosta e di incontro per gli utenti dell'impianto.

L'**edificio** si presenta come un **volume compatto ed essenziale**, rivestito da un intonaco beige chiaro che richiama le tonalità dell'architettura locale. Il laterizio faccia a vista identifica invece il foyer di ingresso e costituisce l'elemento architettonico caratterizzante dell'intervento, accompagnando il visitatore dalla hall fino agli spogliatoi e alla sala vasca. L'ingresso principale è ulteriormente enfatizzato da una pensilina che ne sottolinea il ruolo pubblico e rappresentativo.

L'architettura dell'edificio ricerca un linguaggio essenziale e contemporaneo, affidando la propria identità al rapporto tra luce naturale, superfici intonacate e inserimenti in laterizio, senza ricorrere a soluzioni formali complesse o ridondanti. I **prospetti** sono caratterizzati da profonde **imbotti metalliche di colore scuro** che conferiscono ritmo e profondità alle aperture, valorizzando il gioco di luci e ombre sulle facciate.

All'interno, il foyer a doppia altezza accoglie gli utenti con uno spazio luminoso e aperto. **La hall rappresenta il fulcro distributivo dell'edificio**; una grande vetrata consente la vista diretta sulla vasca. In adiacenza trovano posto alcuni tavolini e distributori automatici, configurando un'area di attesa e socializzazione per accompagnatori e visitatori.

Superati i tornelli, un corridoio illuminato da ampie superfici vetrate conduce agli **spogliatoi**. Questo spazio è concepito come zona filtro, dove gli utenti possono togliere le scarpe e riporle nelle scarpiera a parete sospese prima di accedere alle aree dedicate alle attività sportive. Sul fondo del corridoio è collocata una piccola palestra polifunzionale, destinata ad attività a corpo libero, preparazione atletica e percorsi riabilitativi.

Gli **spogliatoi sono organizzati secondo una sequenza funzionale** chiara e intuitiva. Una prima area ospita armadietti, panche e postazioni per l'asciugatura dei capelli; segue la zona destinata al cambio, dotata di panche e cabine individuali. Adiacente si trova il nucleo dei servizi igienici e delle docce. L'accesso alla sala vasca avviene infine attraverso un corridoio comune agli spogliatoi maschili e femminili, dotato di vasca lavapiedi, che costituisce uno spazio filtro tra le aree di servizio e l'ambiente natatorio. Tutti questi volumi sono illuminati naturalmente da lucernari apribili, che garantiscono anche una ventilazione naturale degli spazi.

La **sala vasca costituisce il cuore dell'intervento** ed è caratterizzata da una **struttura in travi di legno lamellare e copertura in pannelli XLAM**. L'illuminazione naturale è garantita da **ampi lucernari longitudinali** che diffondono una **luce zenitale** uniforme all'interno dell'ambiente, migliorando il comfort visivo e riducendo il fabbisogno di illuminazione artificiale durante le ore diurne. La luce naturale diventa così il principale elemento compositivo dello spazio interno, contribuendo a definire un ambiente luminoso, accogliente e in costante relazione con il trascorrere delle stagioni e delle ore del giorno. Le superfici attorno alla vasca sono realizzate in gres porcellanato grigio chiaro, materiale resistente, durevole e di facile manutenzione.

Durante la **stagione estiva** il **comfort termoigrometrico** è garantito dalla possibilità di aprire **le ampie vetrate scorrevoli** poste sui lati nord e sud dell'edificio e i lucernari in copertura, favorendo una ventilazione naturale trasversale e l'espulsione dell'aria calda per effetto camino dai lucernari. Tale soluzione contribuisce a limitare il surriscaldamento degli ambienti, migliorare la qualità dell'aria

interna e ridurre il ricorso agli impianti di climatizzazione, con conseguente contenimento dei consumi energetici.

La scelta progettuale è stata quella di realizzare **un'unica vasca polifunzionale**, con profondità variabile da 1,30 m a 1,75 m. Questa configurazione consente di ospitare attività di nuoto libero, corsi per bambini, acquagym, attività motorie e percorsi riabilitativi, evitando la realizzazione di una seconda vasca e riducendo conseguentemente sia i costi di costruzione sia quelli di gestione. La soluzione adottata permette inoltre di contenere il volume riscaldato dell'edificio, migliorandone l'efficienza energetica e la sostenibilità economica nel lungo periodo.

La sala piscina è collegata direttamente a un ampio magazzino per il deposito dei materiali di servizio. Da questo, una scala di servizio conduce al piano interrato, dove sono collocate la vasca di compenso e i locali tecnici, mentre il livello superiore della stessa scala consente l'accesso alla copertura, facilitando le operazioni di manutenzione degli impianti e la pulizia dei lucernari.

Un **ampio giardino solarium**, scandito da una quinta di alberature, avvolge l'area esterna della piscina definendone il bordo naturale. Nel periodo estivo questo spazio si trasforma in una vera e propria "spiaggia urbana", dove il rapporto tra acqua, sole e vegetazione costruisce un ambiente informale e accogliente. Ne risulta un luogo che supera la sola dimensione sportiva, diventando uno scenario di benessere e sosta lenta, aperto alla socialità e al riposo dei cittadini.

Sistemi costruttivi e impiantistici

Il **percorso pedonale** di accesso e di collegamento tra le diverse aree della piscina è realizzato in calcestruzzo pigmentato color rosato con finitura scopata antiscivolo, resistente agli agenti atmosferici e di semplice manutenzione. La viabilità carrabile di accesso al parcheggio è asfaltata, mentre gli stalli di sosta sono realizzati con pavimentazioni drenanti permeabili, al fine di ridurre l'impermeabilizzazione del suolo e favorire l'infiltrazione naturale delle acque meteoriche.

L'**edificio della piscina comunale** è progettato secondo criteri di elevata efficienza energetica. L'involucro è completamente isolato mediante un sistema a cappotto continuo: vetro cellulare in corrispondenza delle fondazioni, EPS sulle pareti verticali e XPS in copertura, garantendo la continuità dell'isolamento termico e l'eliminazione dei ponti termici principali. La finitura esterna è costituita da un intonachino minerale di colore beige. I rivestimenti in laterizio sono realizzati mediante listelli faccia a vista di tonalità scura con fughe scure, in continuità con la tradizione costruttiva locale. Gli imbotti delle finestre sono rivestiti con profili scatolari metallici di colore scuro, coordinati con i serramenti.

La **struttura portante** della sala vasca è costituita da **setti in calcestruzzo armato** che sostengono le **travi in legno lamellare**, mentre le coperture degli spogliatoi e dei locali di servizio sono realizzate mediante solaio in calcestruzzo armato.

L'edificio è alimentato da un impianto fotovoltaico da 40 kWp, installato in copertura e progettato per essere facilmente ampliabile in fasi successive, in funzione delle disponibilità economiche e delle future esigenze energetiche dell'Amministrazione. Il sistema è inoltre predisposto per l'integrazione

di batterie di accumulo, installabili anche in un secondo momento, consentendo una progressiva riduzione dei consumi energetici e un crescente livello di autonomia dell'impianto natatorio.

La copertura dei locali spogliatoio e dei servizi ospita la **centrale di trattamento aria e le principali apparecchiature impiantistiche, completamente schermate alla vista**. Le canalizzazioni di mandata e ripresa dell'aria sono integrate nei controsoffitti delle aree di servizio, degli spogliatoi, della palestra e del foyer. Nella sala vasca, invece, gli impianti sono alloggiati all'interno di una veletta tecnica perimetrale rialzata, che corre lungo il perimetro dell'ambiente e ne maschera completamente la presenza.

Da tale elemento tecnico sono distribuiti gli ugelli di mandata, posizionati a quota intermedia e orientati verso la superficie della vasca, mentre le griglie di ripresa sono integrate nella parte inferiore della veletta. Questa soluzione consente di mantenere il soffitto della sala vasca libero da canalizzazioni a vista, preservando la pulizia architettonica dello spazio e garantendo al contempo un'efficace distribuzione dell'aria e il controllo dell'umidità interna.

Contenimento dei costi di realizzazione e gestione

L'intervento è stato concepito perseguendo il **massimo equilibrio tra qualità architettonica, sostenibilità economica e semplicità gestionale**. La scelta di un volume compatto consente di ridurre le superfici disperdenti e di ottimizzare sia i costi di costruzione sia i consumi energetici nel corso della vita utile dell'edificio. L'adozione di un'unica vasca polifunzionale evita la realizzazione di ulteriori spazi natatori, riducendo i costi di investimento, di trattamento dell'acqua e di manutenzione.

I materiali selezionati privilegiano durabilità, reperibilità e facilità di manutenzione: intonaco minerale per le facciate, pavimentazioni in gres porcellanato nelle aree interne e calcestruzzo pigmentato per gli spazi esterni. Le soluzioni costruttive adottate privilegiano inoltre componenti standardizzati e facilmente reperibili sul mercato, riducendo tempi di realizzazione e costi di manutenzione nel lungo periodo. Le soluzioni impiantistiche sono state sviluppate con particolare attenzione all'accessibilità per le operazioni di manutenzione ordinaria e straordinaria, concentrando le principali apparecchiature tecniche in aree dedicate e facilmente raggiungibili.

L'elevato livello di isolamento dell'involucro, la ventilazione naturale degli ambienti durante la stagione estiva e la predisposizione per l'ampliamento dell'impianto fotovoltaico consentono inoltre di contenere i costi energetici nel lungo periodo, garantendo all'Amministrazione una struttura efficiente, durevole e sostenibile sotto il profilo economico.

La nuova piscina comunale di Troia non è concepita come un semplice impianto sportivo, ma come un luogo pubblico aperto alla città, capace di integrare attività sportive, benessere, socialità e qualità dello spazio urbano. Un edificio essenziale e contemporaneo, nel quale l'architettura, la luce naturale e il paesaggio concorrono alla costruzione di uno spazio accogliente, sostenibile e facilmente gestibile, destinato a diventare un nuovo punto di riferimento per la comunità.









TAVOLA 5/17

V5 vista prospettica facciata sud





TAVOLA 7/17
assonometria generale

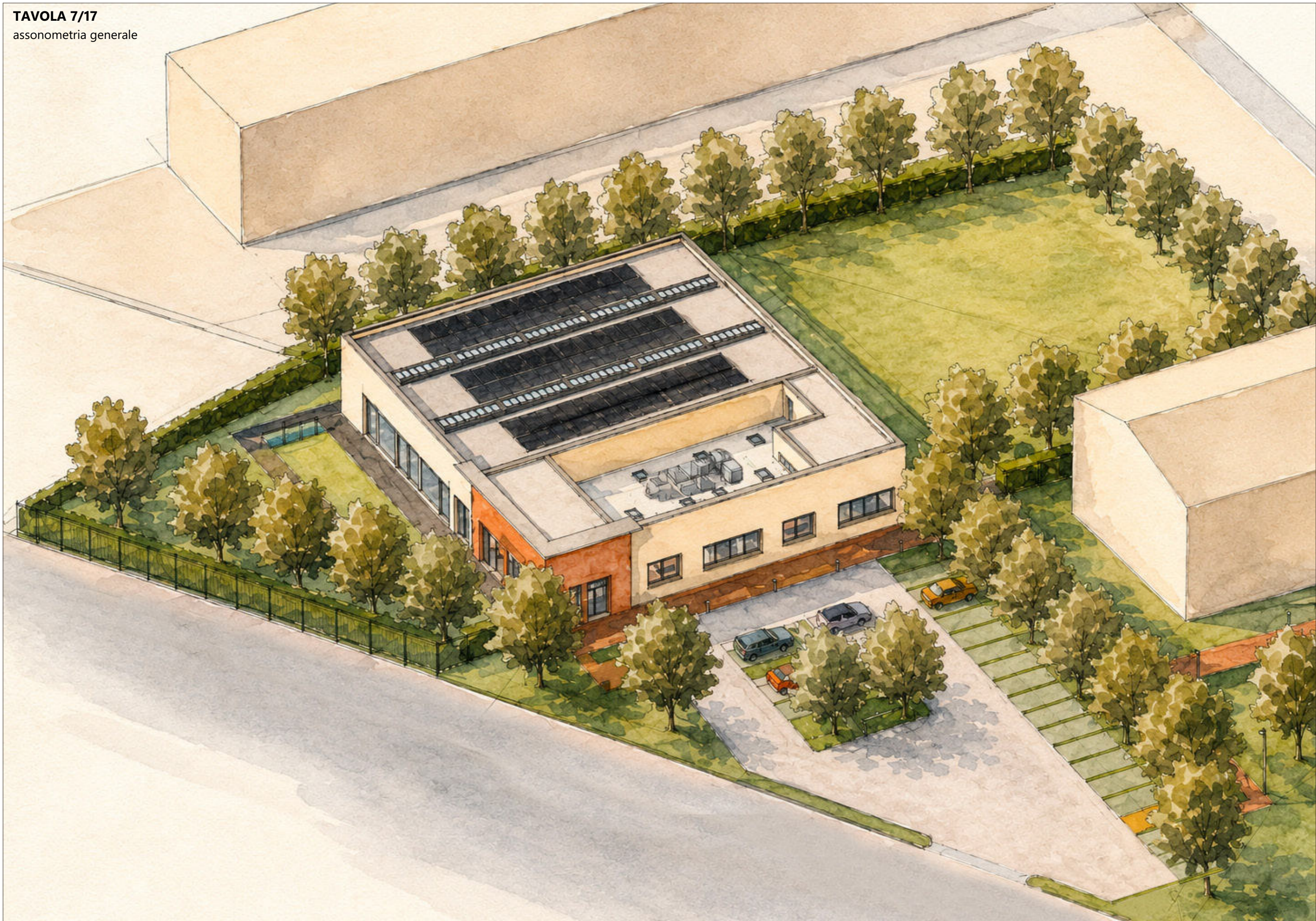
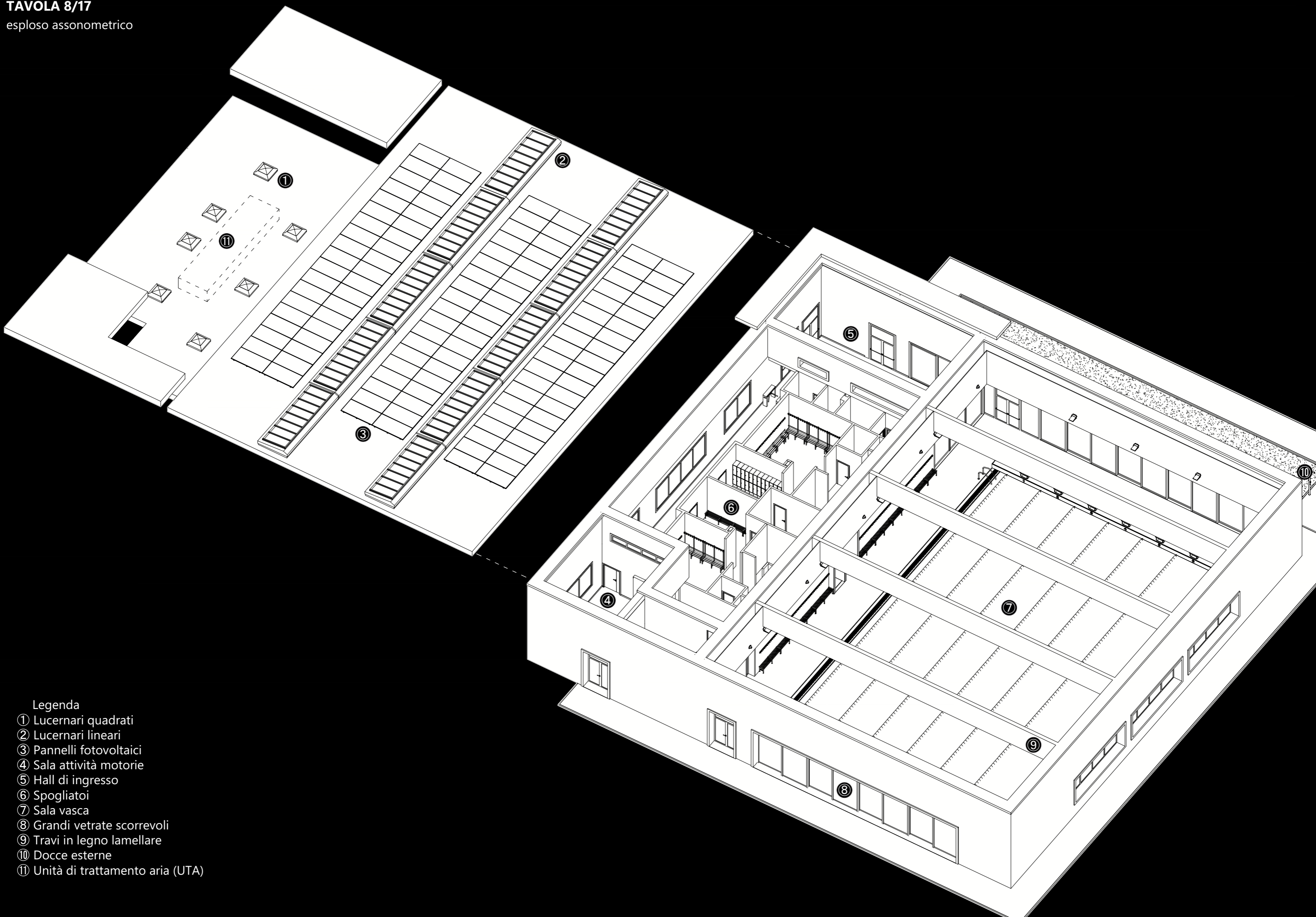


TAVOLA 8/17

esploso assometrico



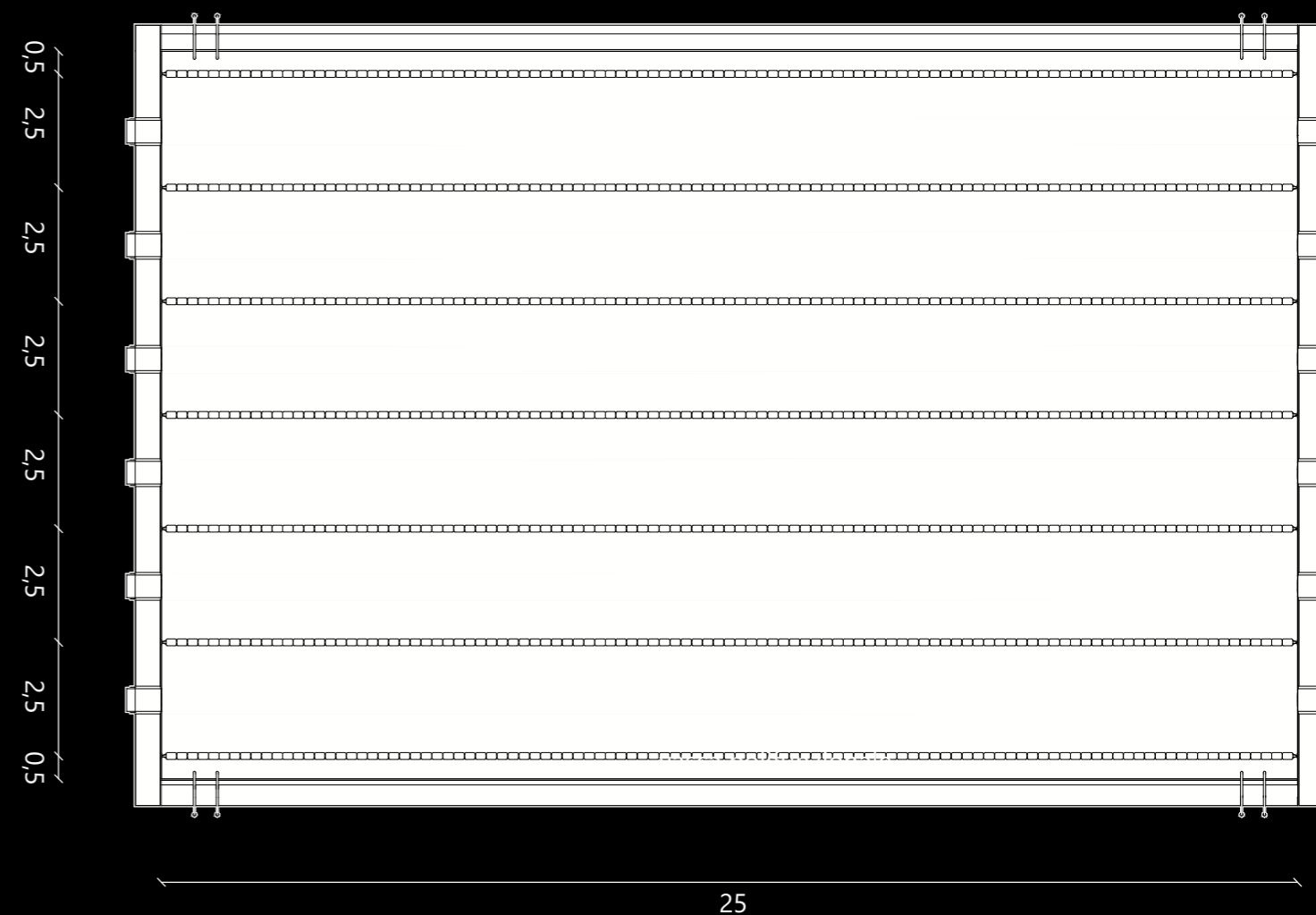
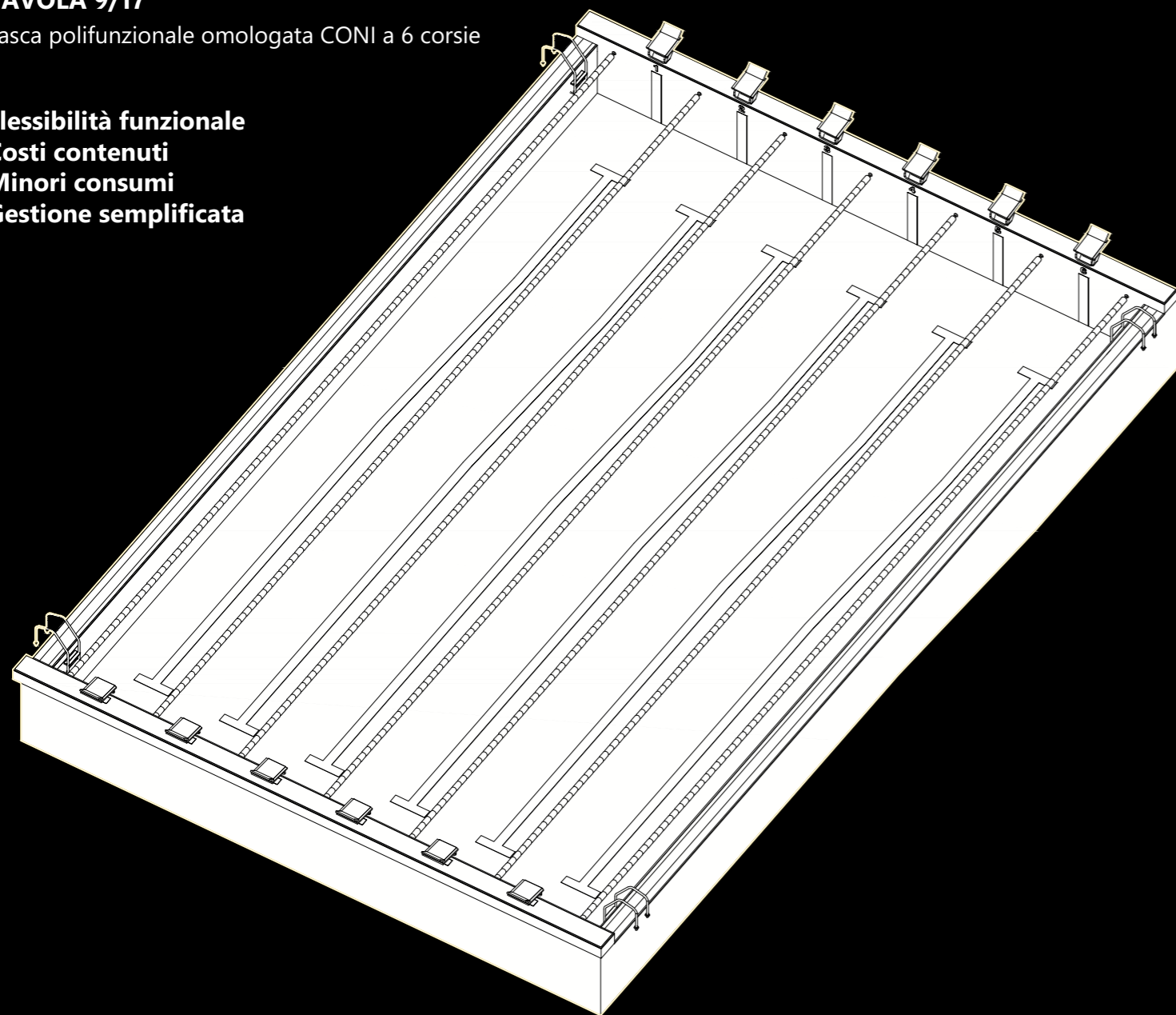
Legenda

- ① Lucernari quadrati
- ② Lucernari lineari
- ③ Pannelli fotovoltaici
- ④ Sala attività motorie
- ⑤ Hall di ingresso
- ⑥ Spogliatoi
- ⑦ Sala vasca
- ⑧ Grandi vetrate scorrevoli
- ⑨ Travi in legno lamellare
- ⑩ Docce esterne
- ⑪ Unità di trattamento aria (UTA)

TAVOLA 9/17

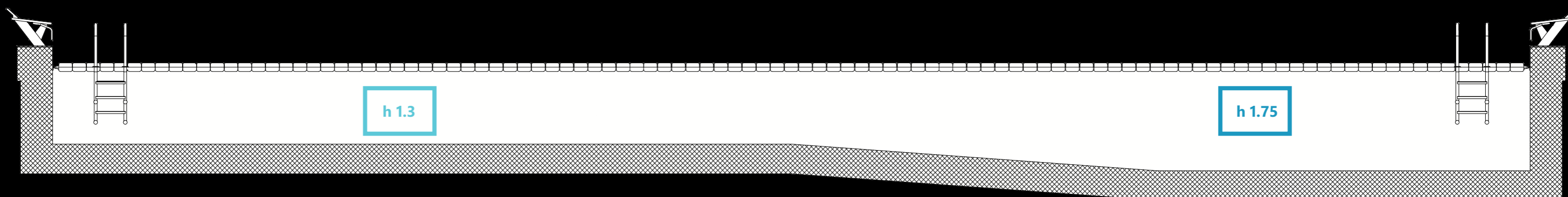
vasca polifunzionale omologata CONI a 6 corsie

- Flessibilità funzionale**
- Costi contenuti**
- Minori consumi**
- Gestione semplificata**



25 m nuoto sportivo, attività agonistica e gare ufficiali di nuoto

12,5 m acquagym, fitness acquatico, riabilitazione in acqua, attività terapeutiche, attività per tutte le età



L'intervento completa una corte urbana esistente trasformando lo spazio aperto in un parco-solarium alberato a servizio della piscina.

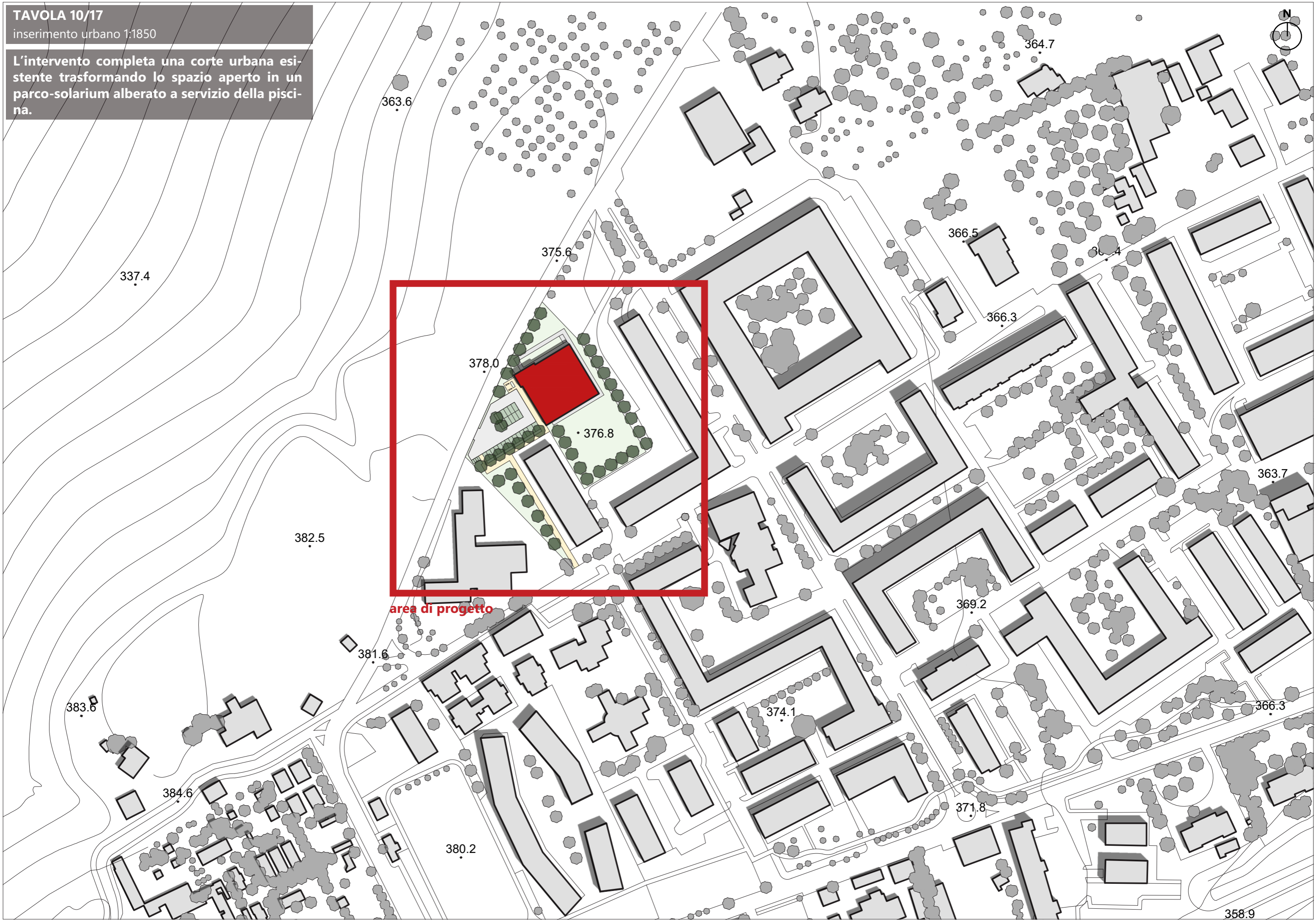


TAVOLA 11/17
planivolumetrico 1:500

Legenda

- ① Lucernari quadrati
- ② Lucernari lineari
- ③ Pannelli fotovoltaici
- ④ Docce esterne
- ⑤ Quercus ilex (leccio)
- ⑥ Celtis australis (bagolaro)
- ⑦ Unità di trattamento aria (UTA)
- ⑧ Parcheggi auto drenanti in grigliato erboso
- ⑨ Parcheggi moto drenanti in grigliato erboso
- ⑩ Stalli biciclette
- ⑪ Calcestruzzo architettonico pigmentato chiaro
- ⑫ Solarium esterno
- ⑬ Siepe mediterranea sempreverde
- ⑭ Panchine in calcestruzzo architettonico
- ⑮ Scala di servizio con accesso a tetto e interrato

V cono ottico delle viste prospettiche (tav11 e 12)

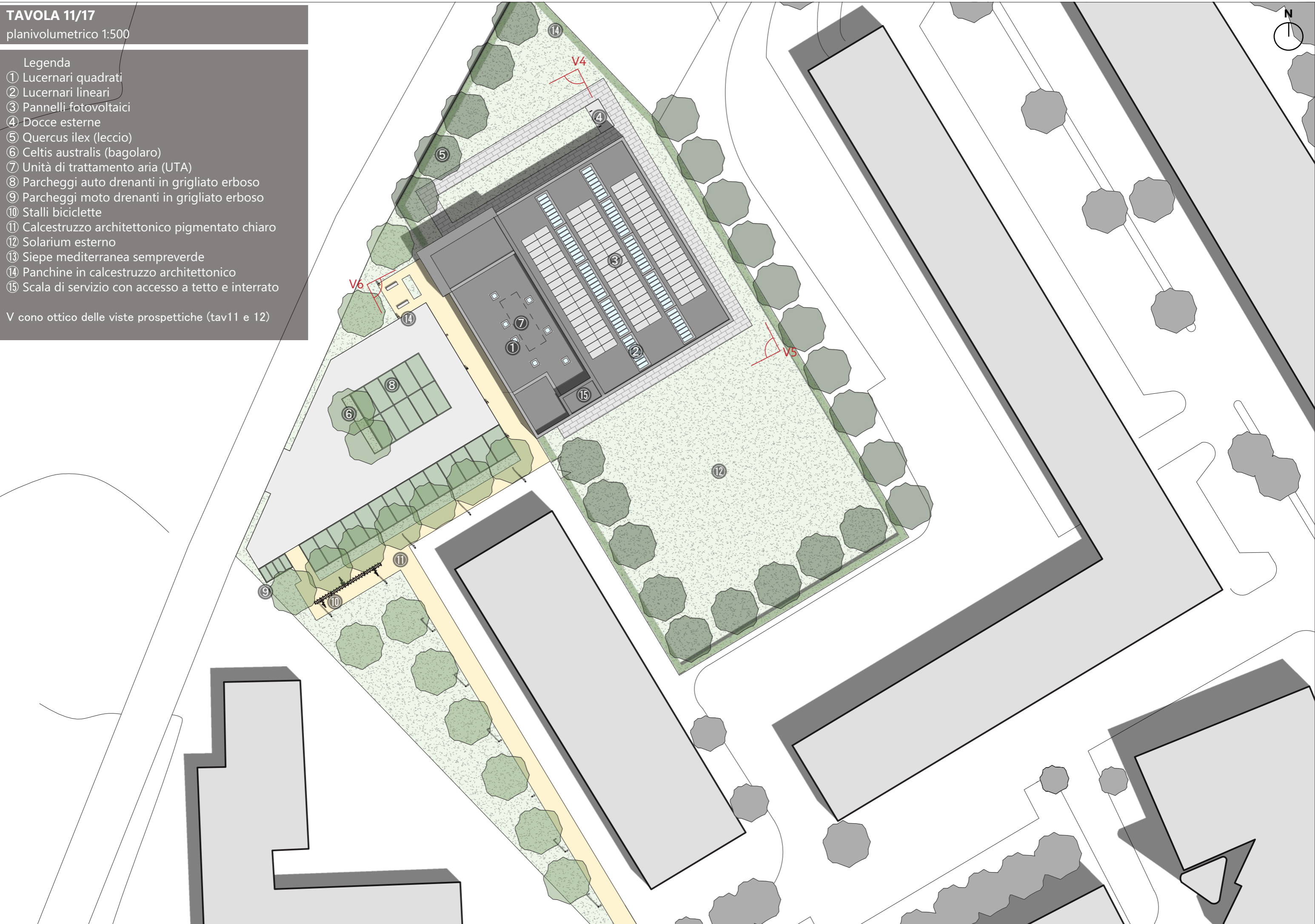


TAVOLA 12/17

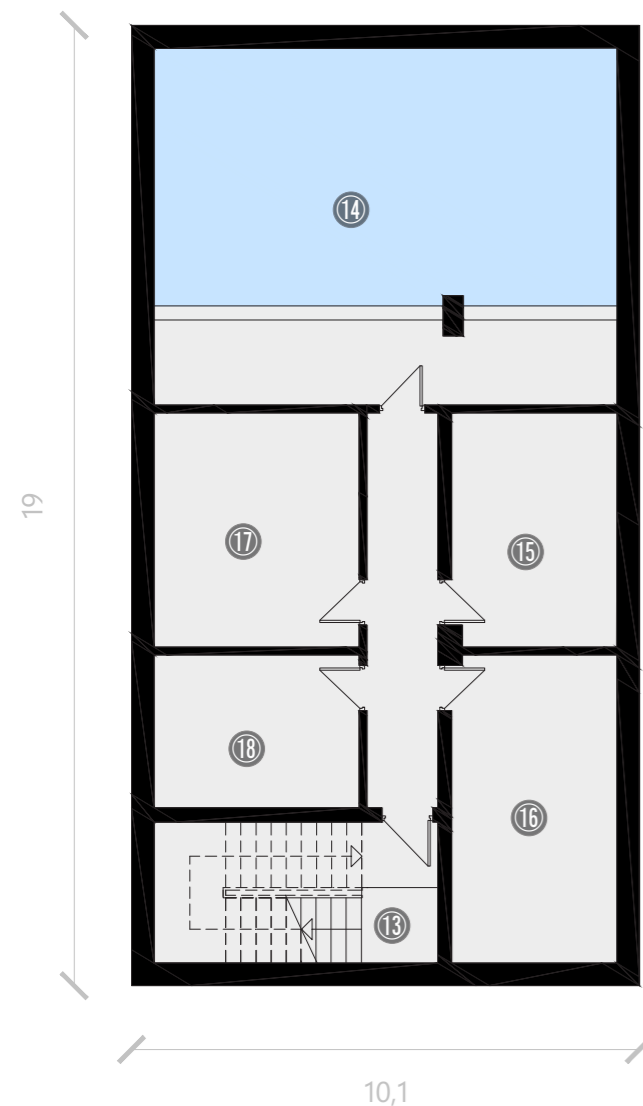
piante 1:150

Legenda piano terra

- ① Reception
- ② Bagno visitatori
- ③ Infermeria
- ④ Area cambio scarpe
- ⑤ Sala ginnastica a corpo libero
- ⑥ Asciugatura capelli e deposito in armadietti
- ⑦ Spogliatoio
- ⑧ Servizi igienici
- ⑨ Docce
- ⑩ Sala vasca
- ⑪ Deposito attrezzi vasca/ palestra
- ⑫ Vasca lavapiedi
- ⑬ Scala di servizio con accesso a tetto e interrato

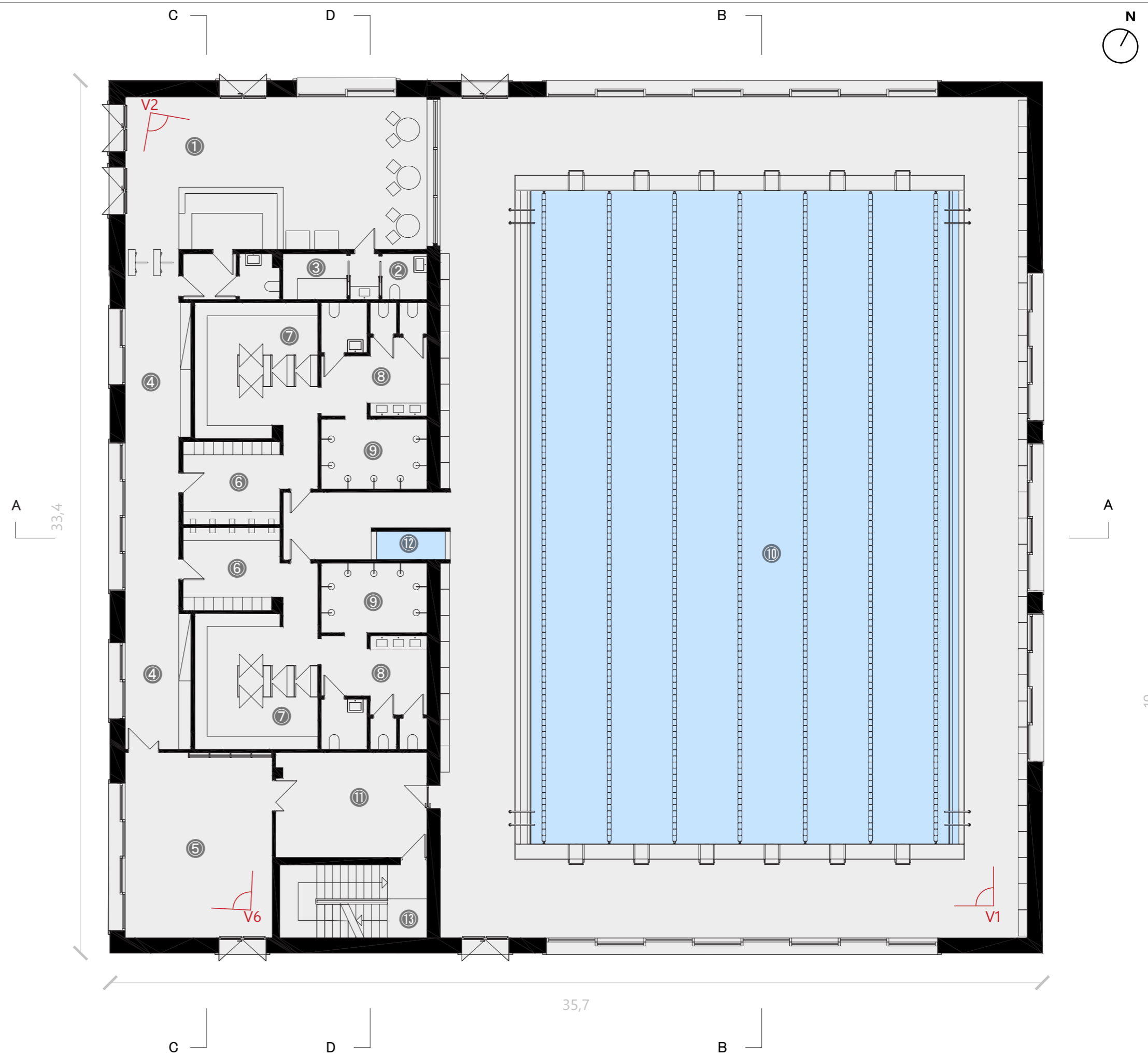
Legenda piano interrato

- ⑭ Vasca di compenso
- ⑮ Locale pompe
- ⑯ Locale filtri
- ⑰ Locale impianti elettrici
- ⑱ Magazzino deposito

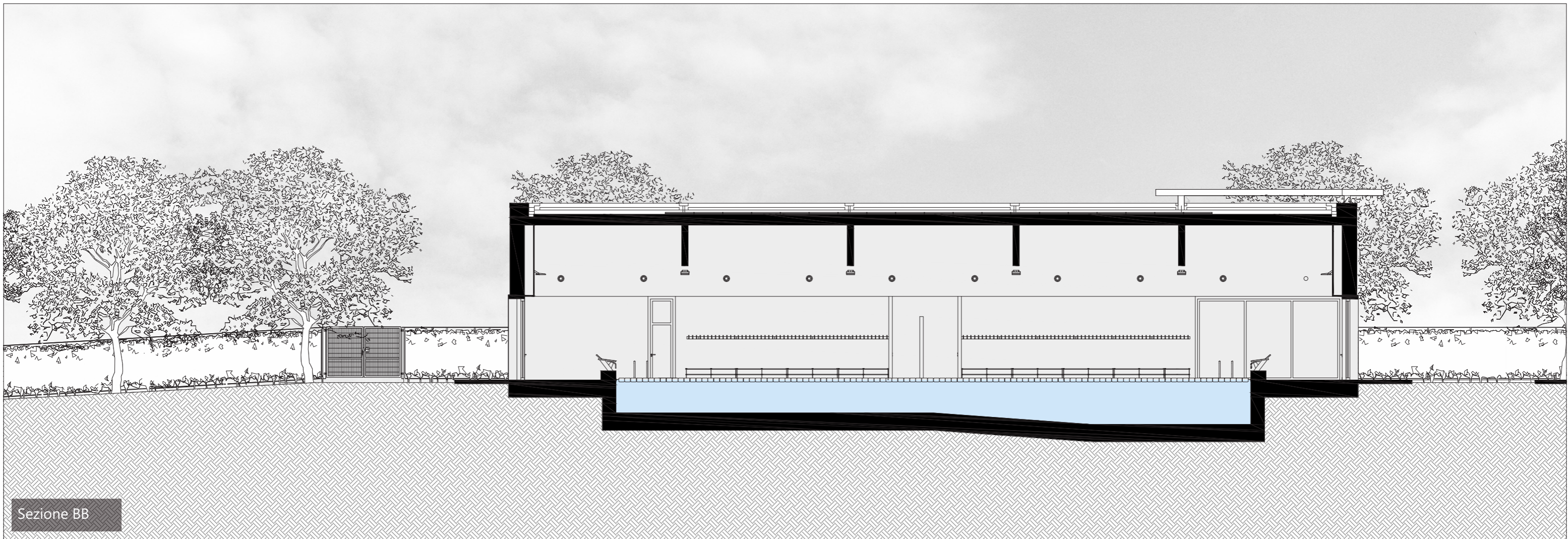
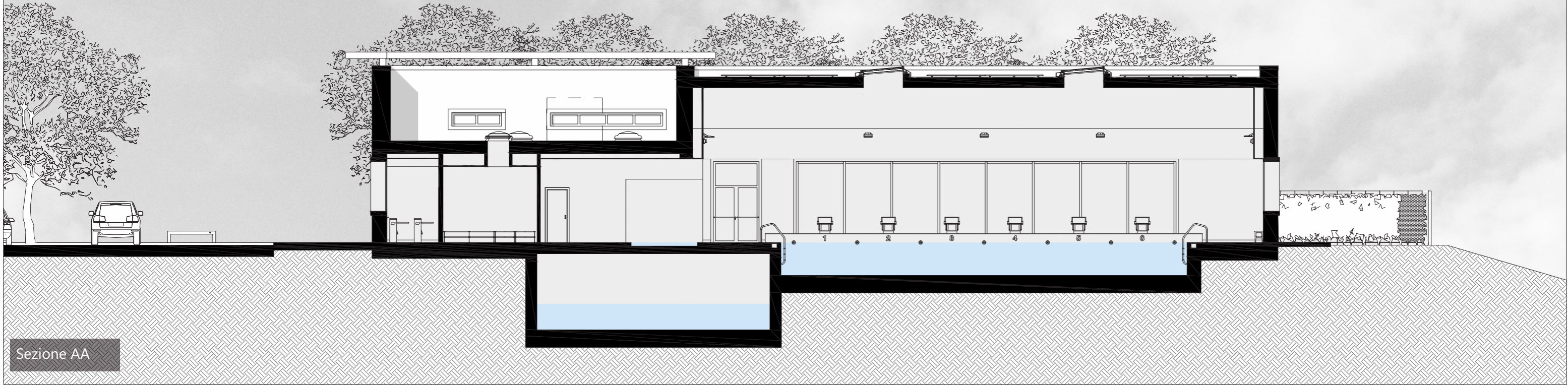


(Locali tecnici non destinati alla permanenza continuativa di persone, ventilati meccanicamente)

Piano interrato

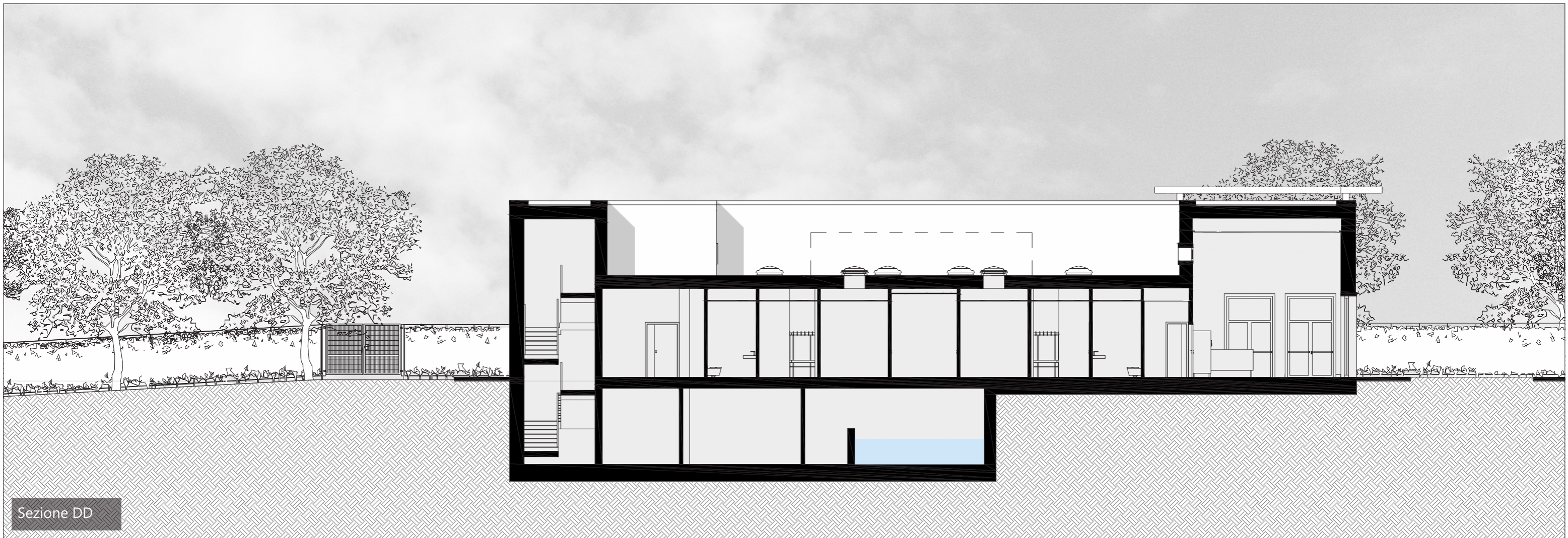


Piano terra

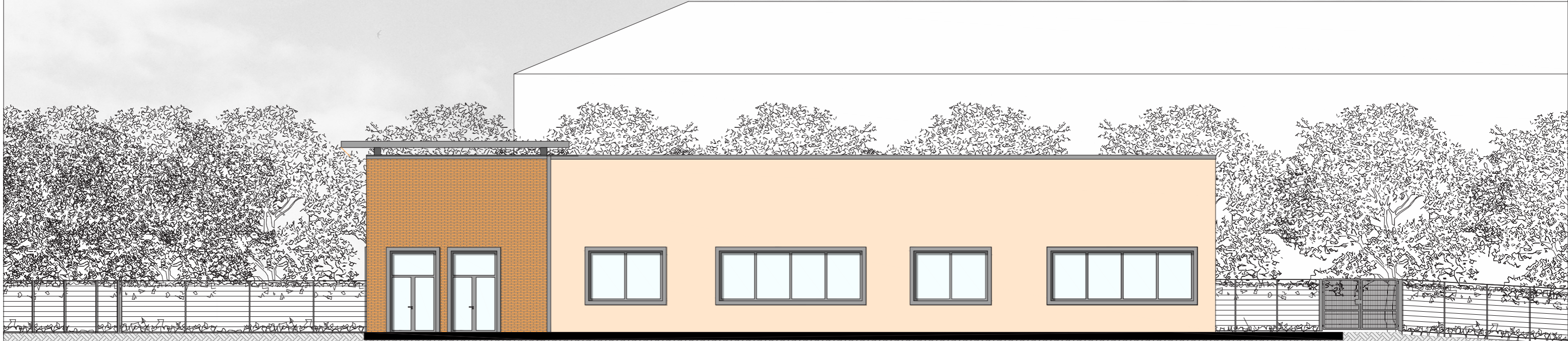




Sezione CC



Sezione DD



Prospetto ovest ingresso



Prospetto sud



TAVOLA 17/17

sezione costruttiva AA 1:75

DETTAGLIO A

Serramento in alluminio, colore bronzo scuro , a taglio termico con vetrocamera basso emissivo

DETTAGLIO B

Imbotte isolata rivestita in lamiera di alluminio pre-verniciata colore bronzo scuro

DETTAGLIO C

Parete perimetrale composta da finitura minerale color beige, isolamento termico in EPS sp. 14 cm, muratura in laterizio alveolato sp. 40 cm (o setto strutturale in c.a. sp. 40 cm), intonaco civile interno e finitura con pittura lavabile bianca.

DETTAGLIO D

Tramezza interna sp. 17 cm composta da muratura in laterizio forato con rivestimento in listelli di laterizio faccia a vista e finitura in gres porcellanato grigio chiaro.

DETTAGLIO E

Copertura piana isolata con membrana impermeabilizzante calpestabile, XPS sp. 16 cm, barriera al vapore, massetto per pendenze sp. 6 cm e soletta in c.a. sp. 27 cm. Plenum tecnico ispezionabile h 48 cm con controsoffitto modulare fonoassorbente..

DETTAGLIO F

Lucernario apribile in alluminio e vetro stratificato per illuminazione zenitale e ventilazione naturale degli ambienti

DETTAGLIO G

Area tecnica schermata per l'alloggiamento delle unità di trattamento aria.

DETTAGLIO H

Lucernario longitudinale in alluminio e vetro stratificato, dotato di schermatura solare interna motorizzata per il controllo dell'illuminazione naturale e del comfort termogrometrico.

DETTAGLIO I

Pensilina in calcestruzzo armato con rivestimento superiore e perimetrale in alluminio verniciato colore bronzo scuro.

DETTAGLIO L

Pacchetto di pavimentazione composto da gres porcellanato grigio chiaro, massetto di supporto sp. 6 cm, barriera al vapore, strato alleggerito per il passaggio degli impianti sp. 8 cm e soletta strutturale in calcestruzzo armato sp. 26 cm. All'intradosso finitura con intonaco civile sp. 1,5 cm e tinteggiatura lavabile colore bianco.

DETTAGLIO M

Parete controterra composta da ghiaia drenante sp. 25 cm con geotessile antiradice, vetro cellulare sp. 14 cm, membrana impermeabilizzante e parete strutturale in c.a. sp. 31 cm. All'interno finitura in gres porcellanato grigio chiaro sp. 1,5 cm.

DETTAGLIO N

Copertura piana con pannelli fotovoltaici integrati, isolamento in XPS sp. 14 cm e soletta in XLAM su travi in legno lamellare. La lieve pendenza assicura il corretto smaltimento delle acque meteoriche.

DETTAGLIO O

Gres porcellanato azzurro chiaro, impermeabilizzazione continua, massetto tecnico di regolarizzazione sp. 14 cm per predisposizioni impiantistiche puntuali, soletta strutturale in c.a. sp. 35 cm, membrana impermeabilizzante, vetro cellulare sp. 14 cm, magrone sp. 6 cm e ghiaia drenante sp. 25 cm.

DETTAGLIO P

Sistema di distribuzione dell'aria integrato nella veletta perimetrale, con mandata orientata verso la vasca e ripresa mediante canale perimetrale con griglie rivolte verso il basso.

