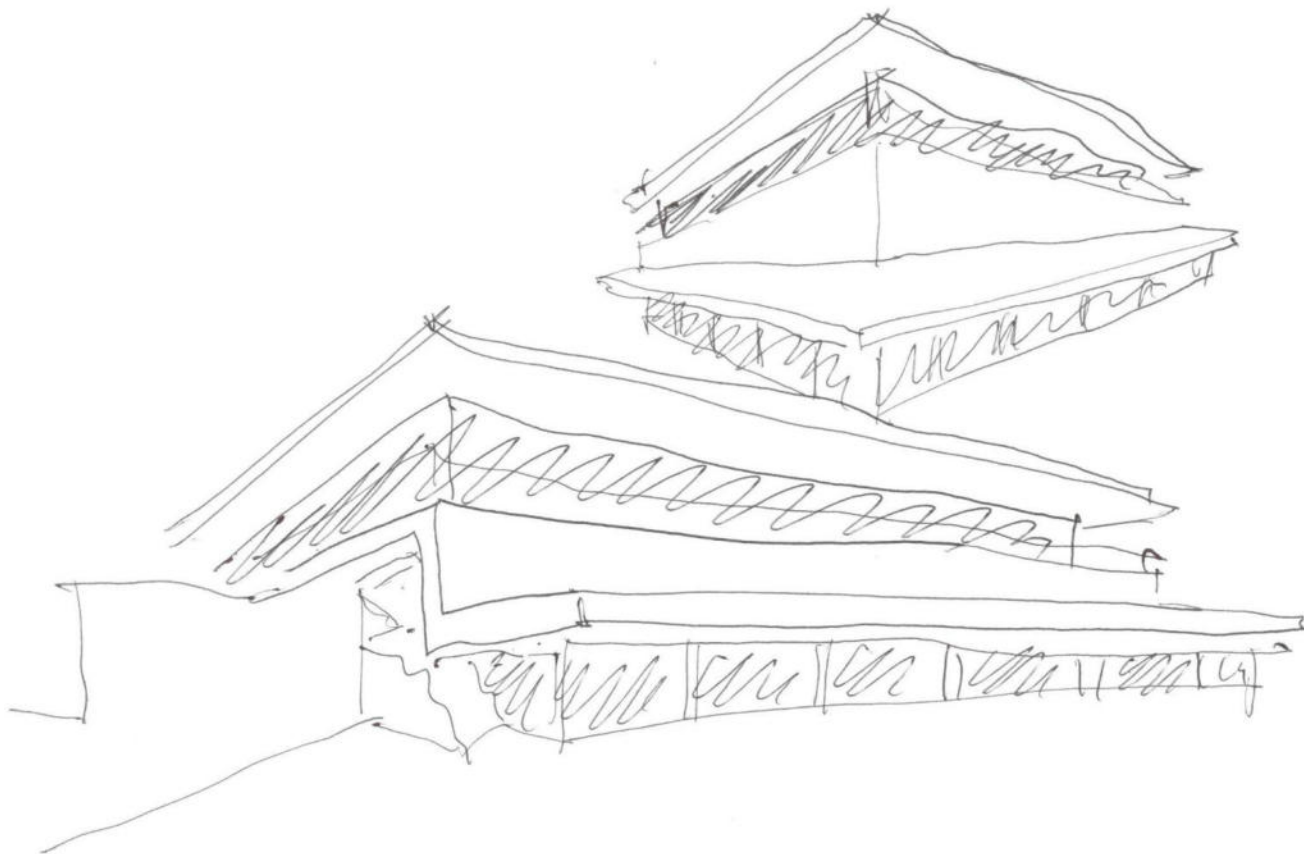


Comune di Troia (FG)

Procedura aperta telematica per concorso di progettazione in due fasi ai sensi dell'articolo 46 del Decreto Legislativo 31 marzo 2023, n. 36 (Codice dei contratti pubblici).

Progetto finalizzato alla realizzazione di una piscina comunale.



Relazione illustrativa

Premessa

Questo concorso sembra essere una occasione molto speciale per la cittadina di Troia; finalmente una amministrazione locale che si spende per immaginare e, lo speriamo davvero, realizzare un impianto sportivo dedicato al nuoto che sappiamo essere molto utile per lo stato psico-fisico delle persone; infatti questo è uno sport nel quale il corpo si allena in modo completo, sia in ordine al sistema cardio-vascolare che anche per quanto riguarda la muscolatura nella sua totalità.

Le attività che si possono svolgere in acqua sono molteplici e nelle nostre piscine, assieme a quelle agonistiche o amatoriali, si assiste sempre più allo svolgimento di quelle a scopo terapeutico e

riabilitativo.

Nel nostro paese la richiesta di strutture per la natazione è in forte crescita quasi a compensare la priorità che storicamente ha prediletto altri tipi di sport, notoriamente il calcio.

Il luogo

Sono rimasto attratto dalla forma della città caratterizzata da una distesa di case allungate sopra il crinale di una collina dalla quale è ben visibile l'orizzonte e la pianura infinita.

Come tutte le cittadine più o meno grandi del nostro paese, specialmente nel sud, facilmente vi si trovano perle di architettura come in questo caso è il Duomo di Santa Maria Assunta posto al centro del denso insieme di case distribuite su un reticolo di strade e vicoli.

A nord del centro storico si trova la zona di recente urbanizzazione dove l'amministrazione ha individuato un appezzamento di terreno nel quale immaginare il nuovo impianto sportivo.

Questo terreno è oggetto di un intervento edilizio residenziale recente che, probabilmente, fa parte di un progetto più ampio che ha definito la struttura urbana contemporanea di Troia.

In questo contesto è certamente utile inserire nuove funzioni "sociali/sportive" capaci di mantenere alto il livello della qualità urbana del luogo e al tempo stesso vivo il quartiere durante le ore della giornata.

L'area deputata alla nuova costruzione è inserita all'interno di un ampio "cortile urbano", non del tutto definito, delimitato a est, sud e ovest da edifici residenziali mentre a nord dalla strada provinciale 109 oltre la quale si distendono infiniti capi coltivati.

Un elemento interessante di questo luogo, in particolare del lotto disponibile, è quello morfologico che evidenzia un certo dislivello tra la parte contermina agli edifici residenziali e quella rivolta a nord; si tratta di un dislivello che potremmo abbastanza tranquillamente equiparare a un piano di abitazione (circa 3 metri).

Il progetto

Ho cercato di riflettere su cosa "mancasse" in questo contesto e mi sembra interessante proporre un edificio pulito, semplice e classico caratterizzato da un impianto architettonico a forma quadrata che si innesta al centro degli edifici nell'angolo meridionale all'interno delle particelle individuate dal bando di concorso.

Poi ho pensato che non sarebbe male "connettere" la piscina con la città, sia essa quella storica che quella contemporanea, immaginando lo spazio di ingresso rivolto a sud e parte di un progetto che includesse anche le aree esterne, quelle contermini al nuovo edificio, le quali potrebbero offrire lo spazio per una nuova piazzetta pubblica.

Con questo impianto architettonico l'area di terreno a nord potrà divenire un giardino pubblico accessibile a tutti e disponibile, specialmente durante la bella stagione, agli utenti della piscina che in estate potranno, direttamente dal piano vasca, uscire all'esterno e trovare piacevoli spazi ombreggiati offerti dalle nuove piantumazioni in progetto.

All'interno dell'edificio si determinano due spazi orizzontali "funzionalmente distinti":

- Il piano "seminterrato" a quota 0.00 (la quota della nuova piazzetta) dove si trova la reception, un bar, il bagno, l'ufficio e archivio, le aree di spogliatoio femminile e maschile, tutti i vani tecnici (caldaia compresa), le scale e l'ascensore.
- Il piano terreno a quota +3.40 è quello dove abbiamo la vasca per la natazione, regolamentare 25x16.5 ml e capace di accogliere 8 corsie, un'ampia superficie di deambulazione perimetrale alla stessa, alcuni locali tecnici, il pronto soccorso, l'ascensore, la gradinata per gli ospiti che avrà

accesso anche dall'esterno, la loggia perimetrale e l'ampio giardino a nord.

I percorsi "pulito/sporco" sono ben separati e lo spazio tecnico è accessibile anche dall'esterno.

L'architettura è concepita in calcestruzzo chiaro (ispirato dal colore della pietra del Duomo) e prende corpo da elementi orizzontali sovrapposti e ampie superfici vetrate suddivise da un infisso metallico color cipria scuro, completo di porte (a pannello pieno) e finestre alte apribili verso l'esterno, il quale costituisce l'immagine principale dell'edificio.

Nella fascia delle vetrate basse e fisse si prevede la collocazione di sistemi di ombreggiamento in tessuto con sistema di estensione a rullo.

Le caratteristiche geometriche del progetto

Vediamo dunque in modo più dettagliato quali sono le superfici disponibili all'interno dell'edificio.

Piano alla quota 0.00 con altezza interna di 3.00 ml:

- 1. Area d'ingresso 20 mq
- 2. Reception / controllo 55 mq
- 3. Ascensore
- 4. Ufficio / archivio 5,8 mq
- 5. Bar 50 mq
- 6. Bagno 5.8 mq
- 7. Area per tavoli 74 mq
- 8. Deposito per bar 5 mq
- 9. Piscina 412.5 mq
- 10. Locale tecnico/Impianti vari 219 mq
- 11. Distributivo agli spogliatoi e alla vasca 131 mq
- 12. Spogliatoio femminile 53 mq
- 13. Docce 44 mq (22+22)
- 14. Servizi igienici 49 mq (24.5+24.5)
- 15. Spogliatoio maschile 58 mq
- 16. Centrale termica 32 mq
- 17. Accessi al giardino e alla loggia superiore
- 18. Area pubblica (piazzetta e marciapiedi)

Piano alla quota +3.40 con altezza interna di 4.50 ml:

- 1. Piscina 412.5 mq
- 2. Distributivo bordo vasca 521.5 mq
- 3. Ascensore
- 4. Pronto soccorso 9.24 mq
- 5. Deposito 28.7 mq
- 6. Bagno 3.96 mq
- 7. Gradinate 84.5 mq
- 8. Postazione di controllo
- 9. Spazio tecnico 11.2 mq
- 10. Loggia 444 mq
- 11. Giardino 3490 mq

La superficie coperta è 1600 mq dei quali 444 mq sono quelli relativi alla loggia.

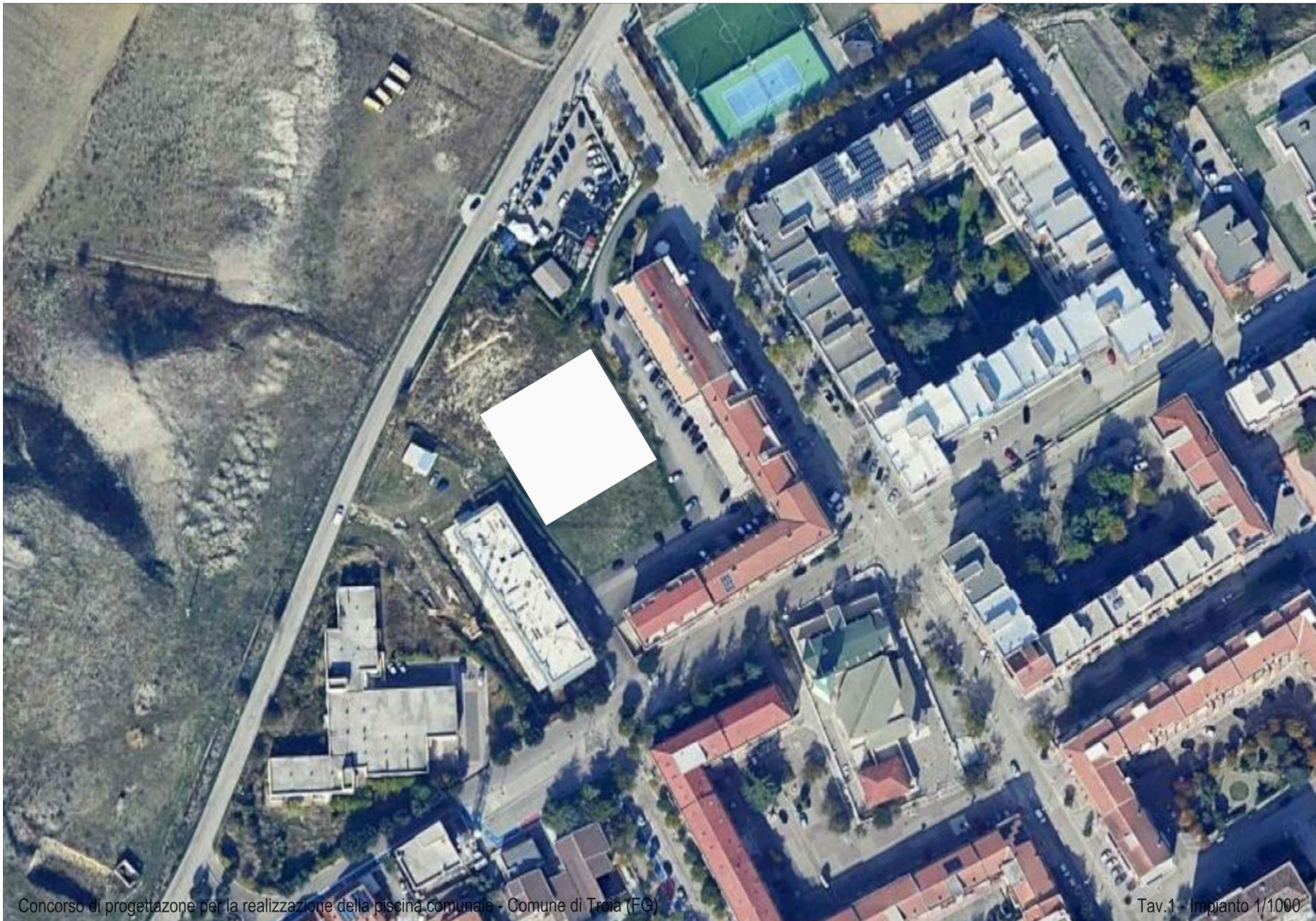
Elenco degli elaborati

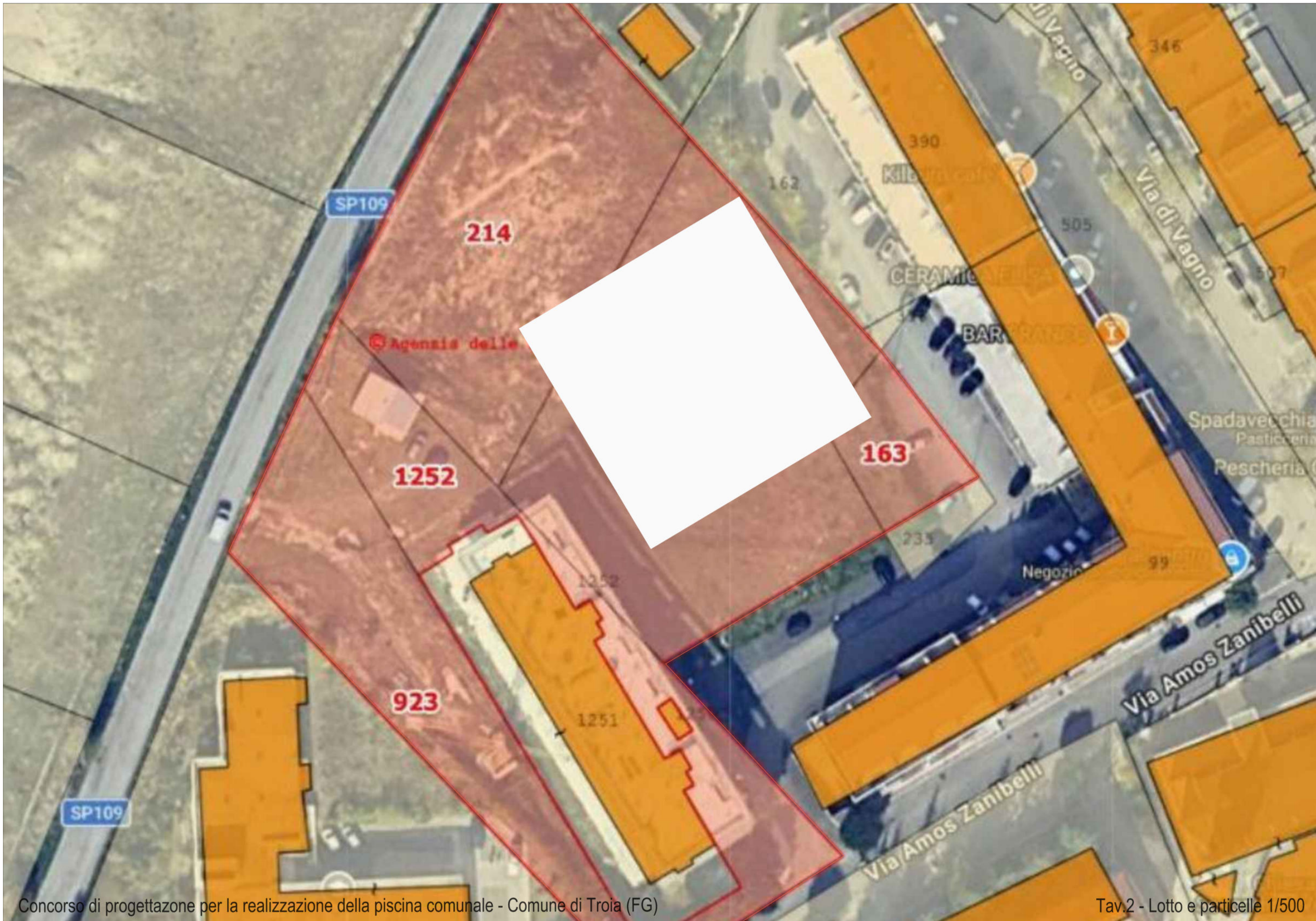
Uniti alla presente si allegano i seguenti elaborati di progetto:

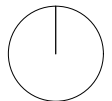
- 1 – Impianto 1/1000
- 2 – Lotto e particelle 1/500
- 3 – Planivolumetrico 1/500
- 4 – Fotomontaggio 1/500
- 5 – Pianta alla quota 0.00 1/200
- 6 – Pianta alla quota +3.40 1/200
- 7 – Pianta alla quota +5.35 1/200
- 8 – Pianta della copertura 1/200
- 9 – Prospetti 1/200
- 10 – Prospetti e sezione 1/200
- 11 – Sezioni 1/200
- 12 – Schizzi di studio
- 13 – Immagini di studio
- 14 – Immagini di studio
- 15 – Immagini 3D
- 16 – Immagini 3D
- 17 – Immagini 3D
- 18 – Immagini 3D
- 19 – Immagini 3D



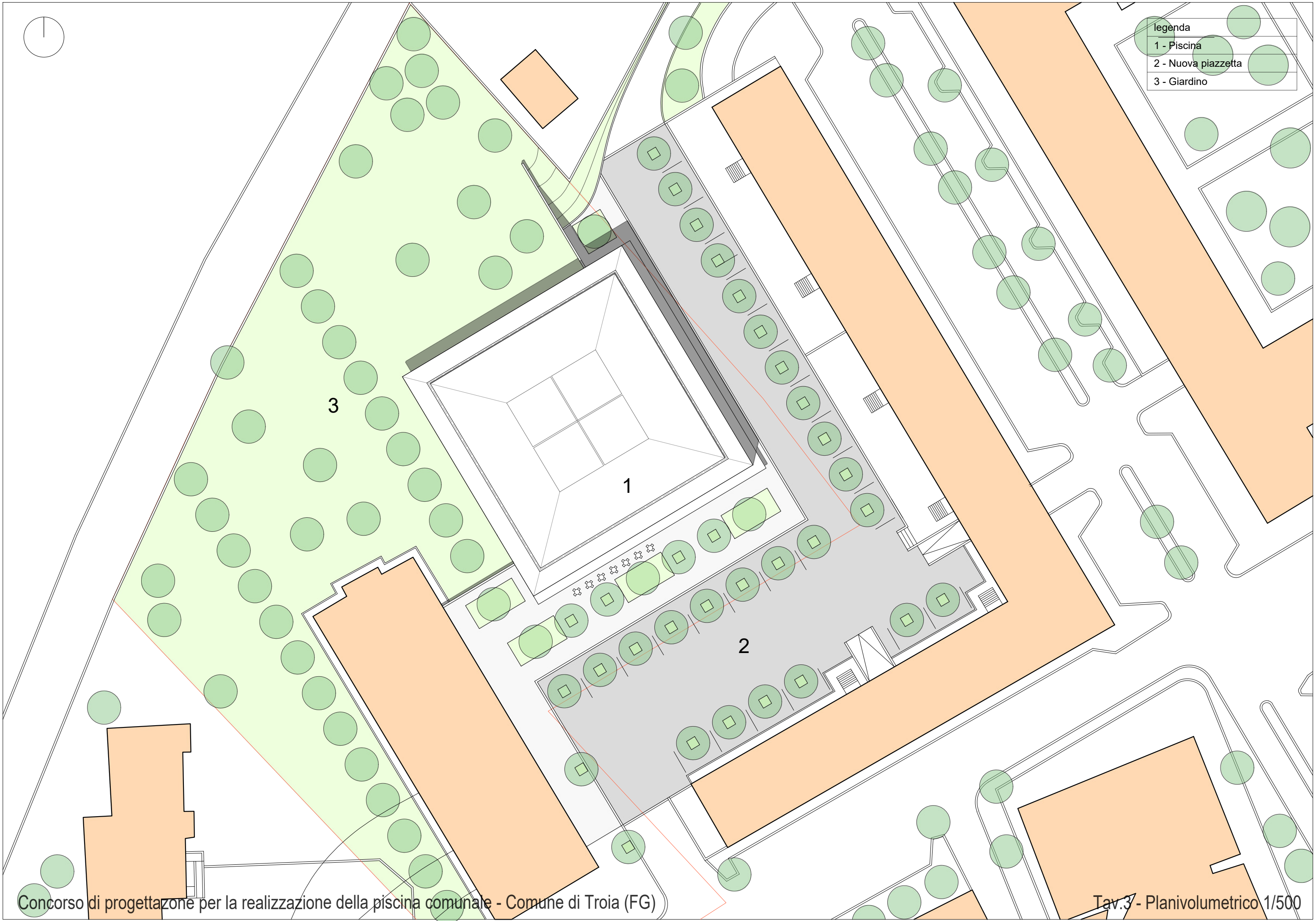
Vista dell'edificio dalla nuova piazza.







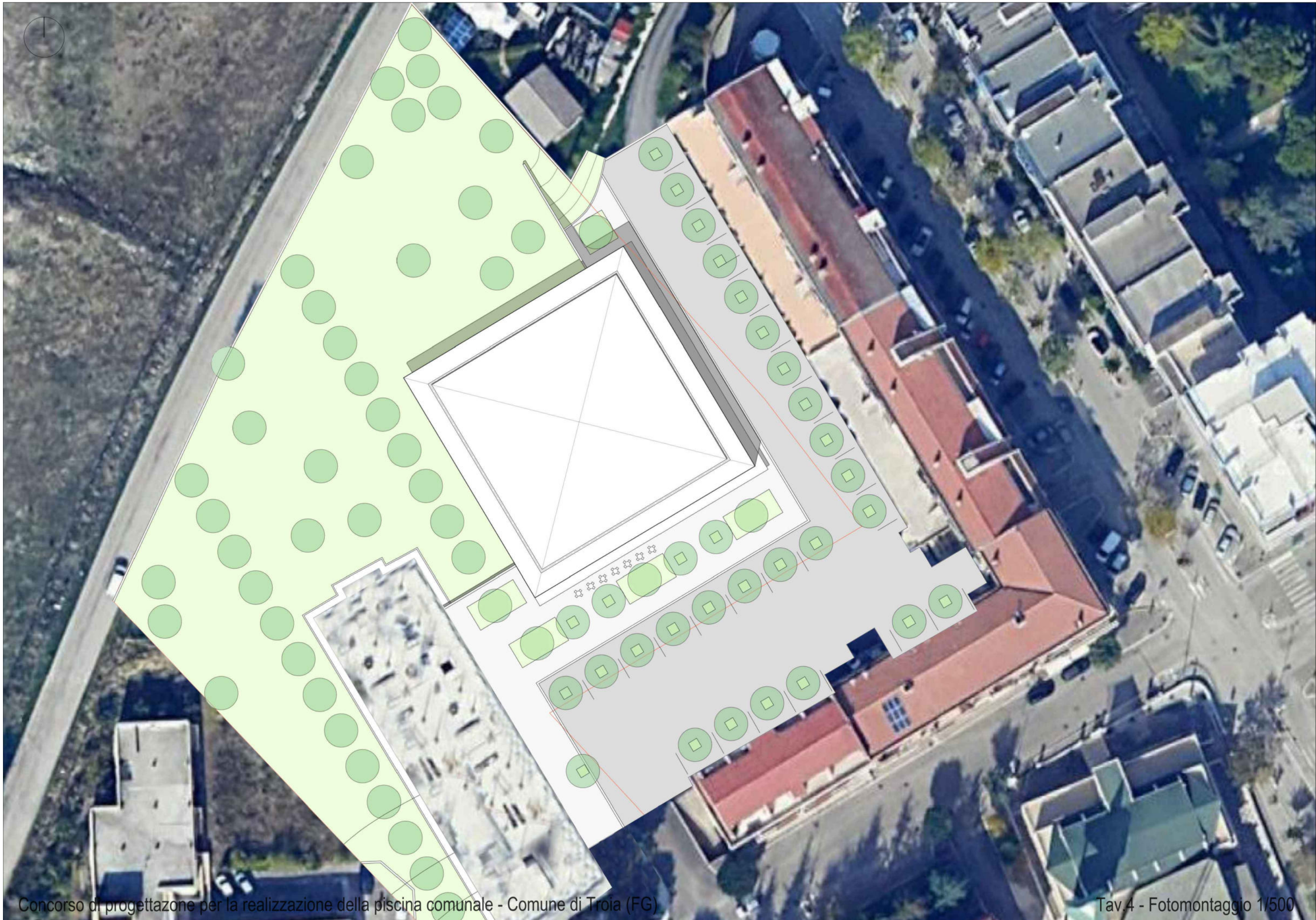
| legenda | |
|---------------------|--|
| 1 - Piscina | |
| 2 - Nuova piazzetta | |
| 3 - Giardino | |

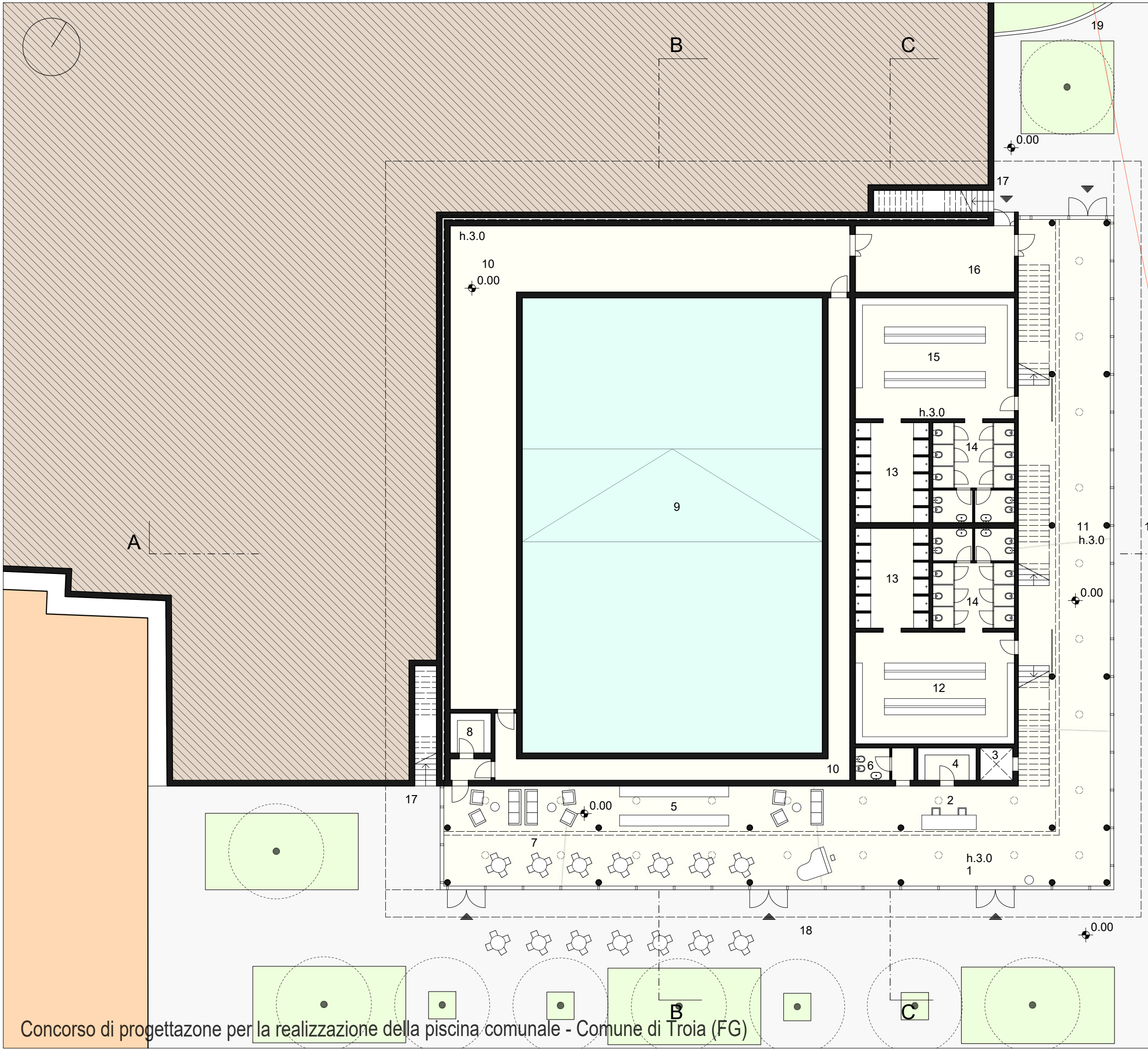


3

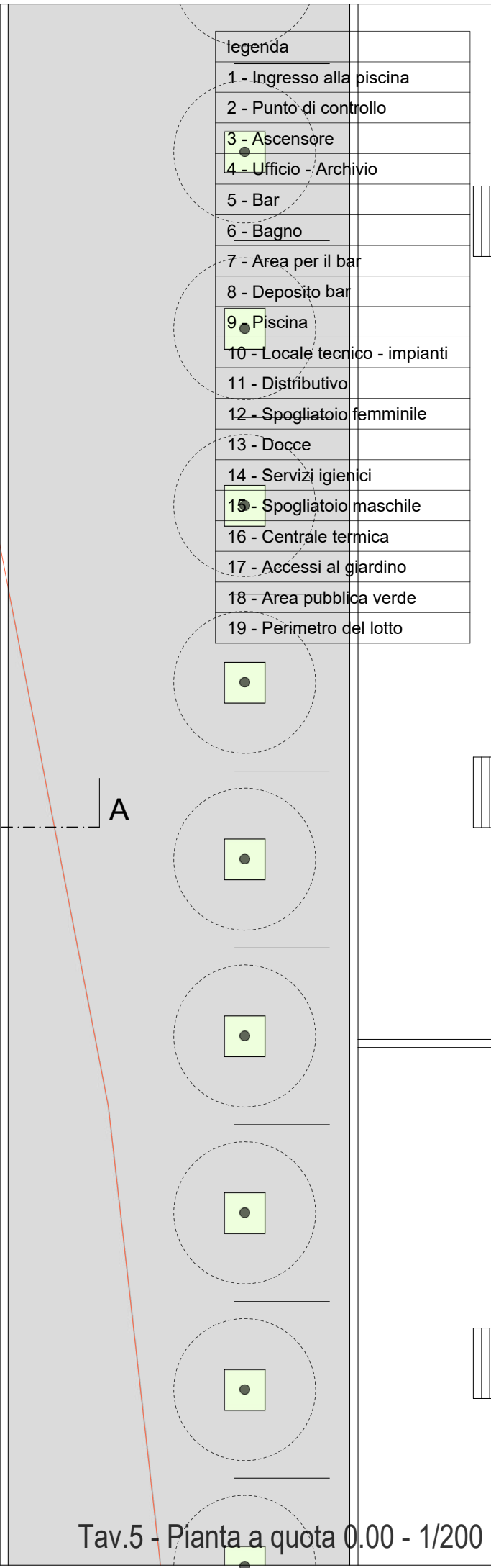
1

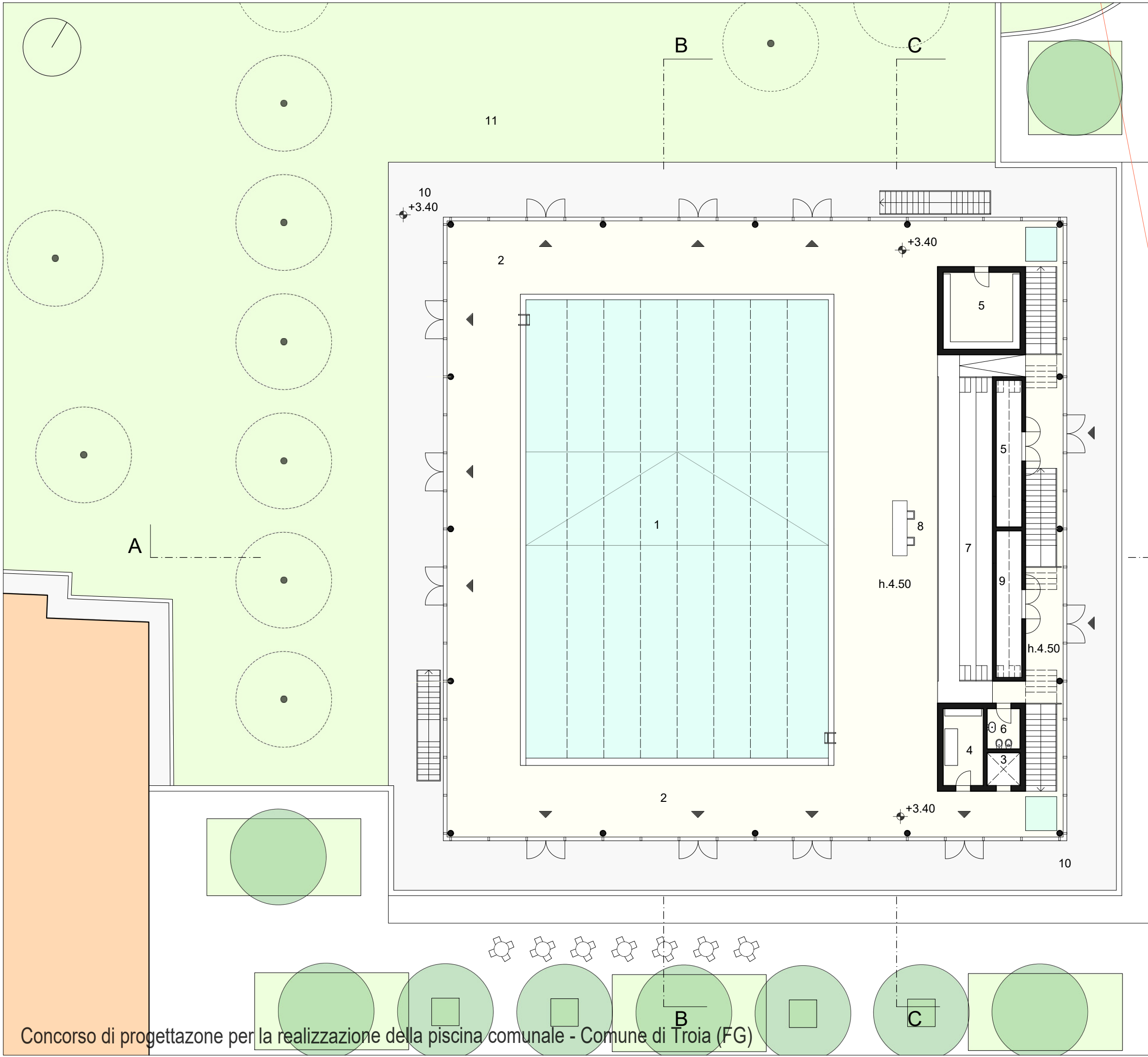
2



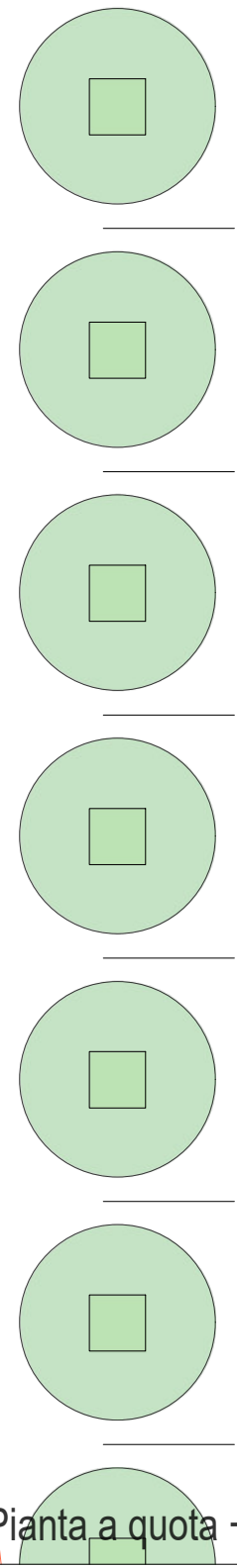


| legenda | |
|---------|---------------------------|
| 1 - | Ingresso alla piscina |
| 2 - | Punto di controllo |
| 3 - | Ascensore |
| 4 - | Ufficio - Archivio |
| 5 - | Bar |
| 6 - | Bagno |
| 7 - | Area per il bar |
| 8 - | Deposito bar |
| 9 - | Piscina |
| 10 - | Locale tecnico - impianti |
| 11 - | Distributivo |
| 12 - | Spogliatoio femminile |
| 13 - | Docce |
| 14 - | Servizi igienici |
| 15 - | Spogliatoio maschile |
| 16 - | Centrale termica |
| 17 - | Accessi al giardino |
| 18 - | Area pubblica verde |
| 19 - | Perimetro del lotto |

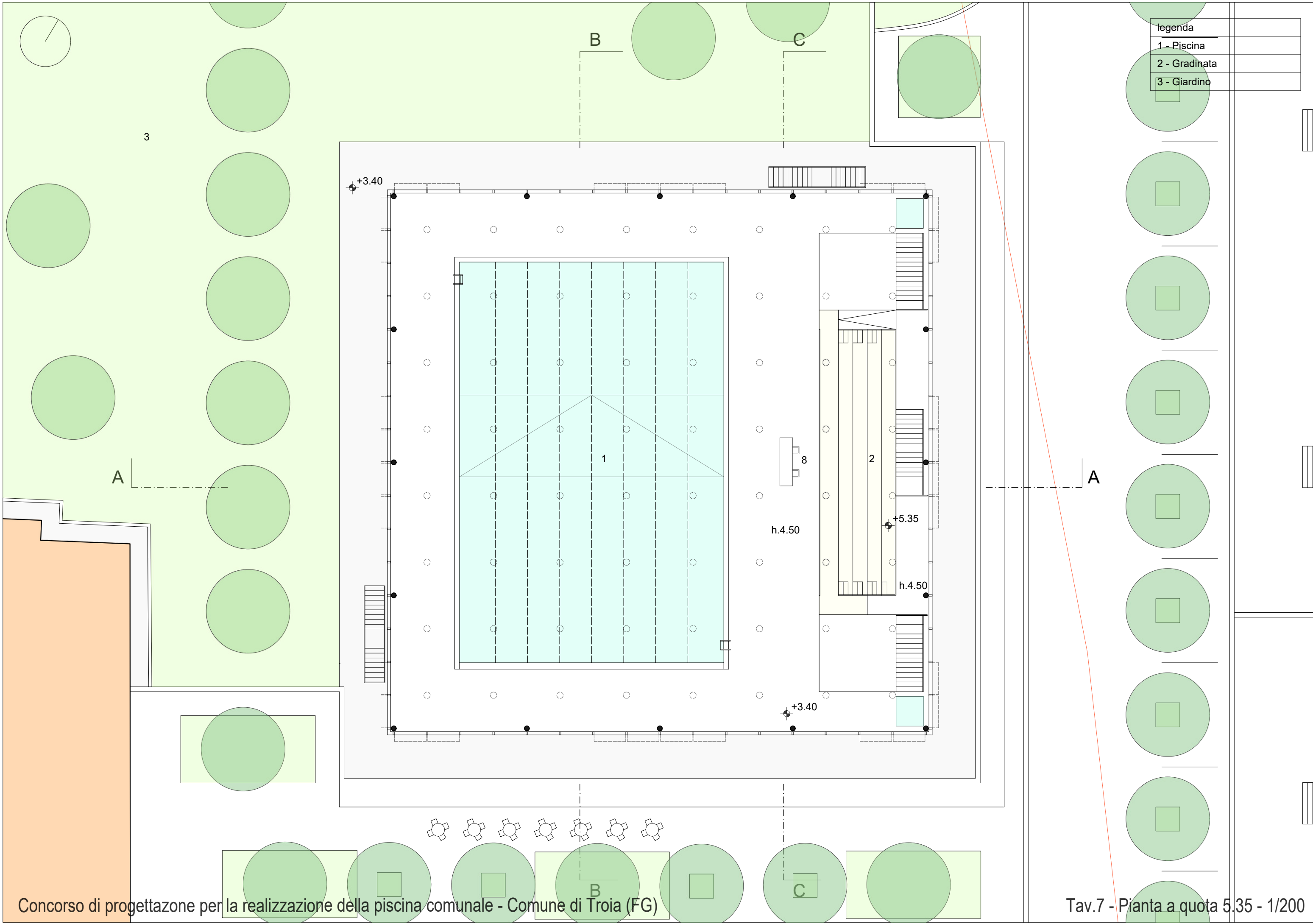


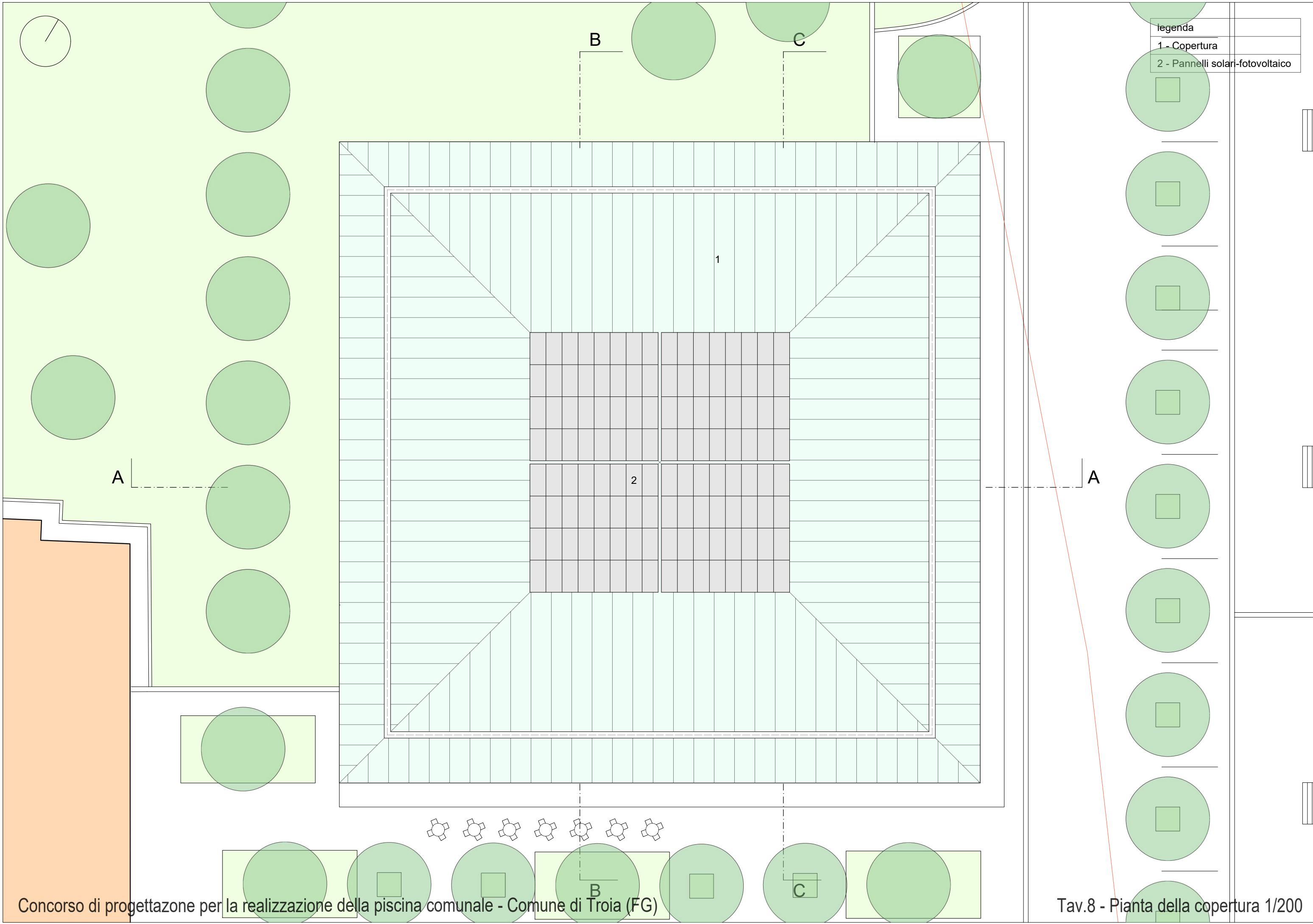


| legenda | |
|------------------------------|--|
| 1 - Piscina | |
| 2 - Distributivo bordo vasca | |
| 3 - Ascensore | |
| 4 - Pronto soccorso | |
| 5 - Deposito | |
| 6 - Bagno | |
| 7 - Gradinata | |
| 8 - Postazione controllo | |
| 9 - Spazio tecnico | |
| 10 - Loggiato | |
| 11 - Giardino | |



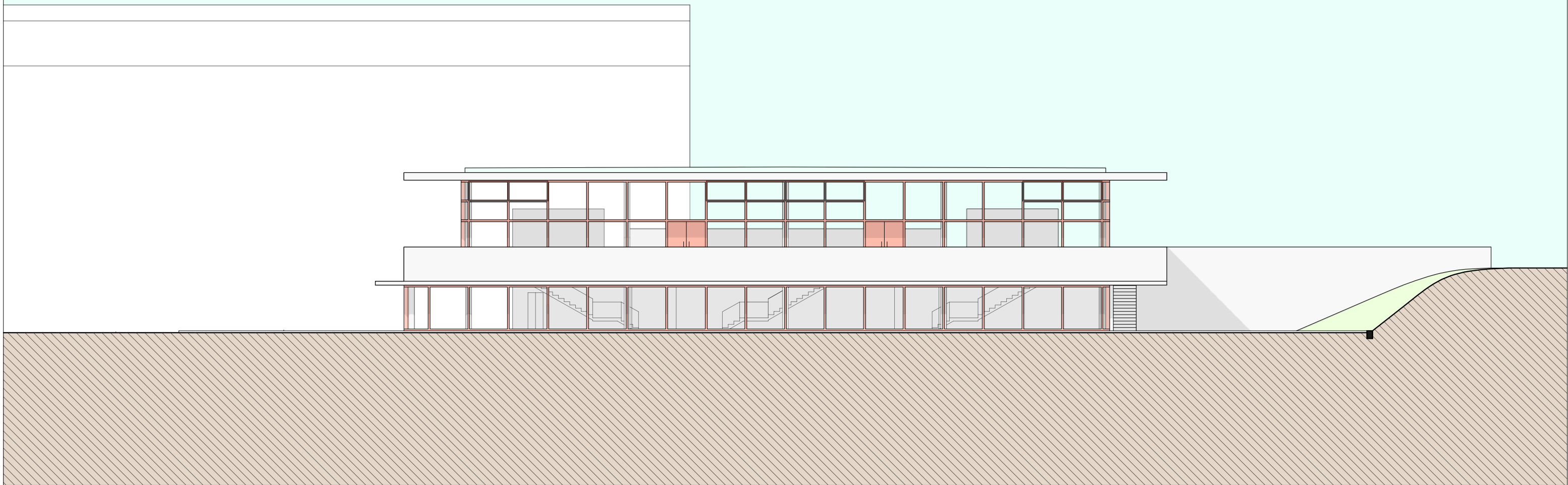
| legenda | |
|---------|-----------|
| 1 - | Piscina |
| 2 - | Gradinata |
| 3 - | Giardino |



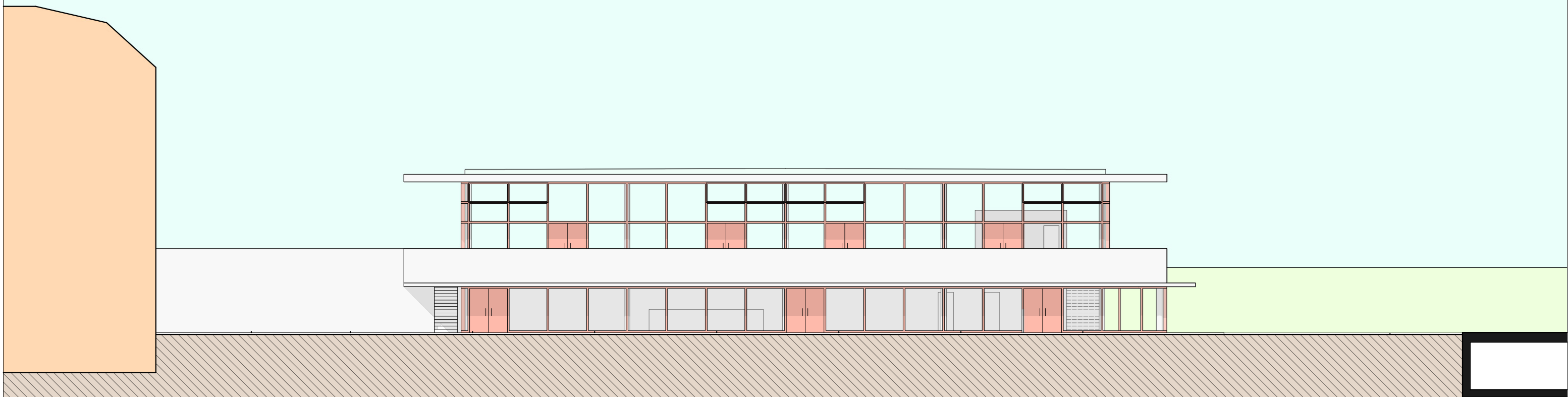


legenda
 1 - Copertura
 2 - Pannelli solari-fotovoltaico

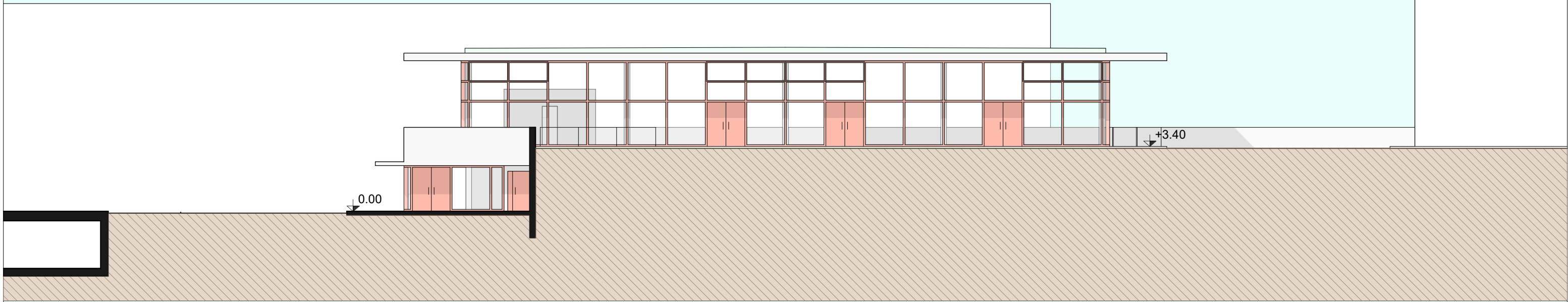
Prospetto ovest 1/200



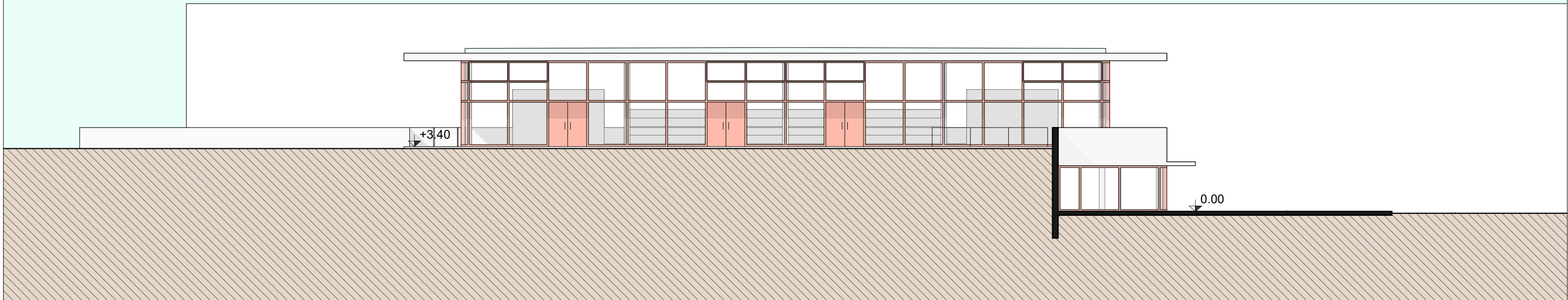
Prospetto sud 1/200



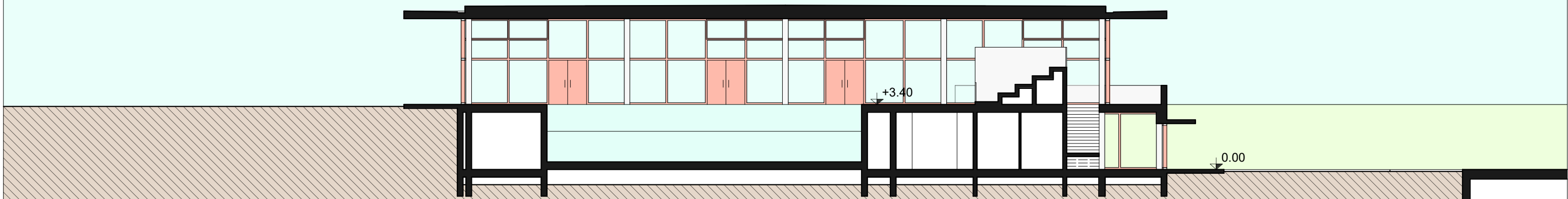
Prospetto nord 1/200



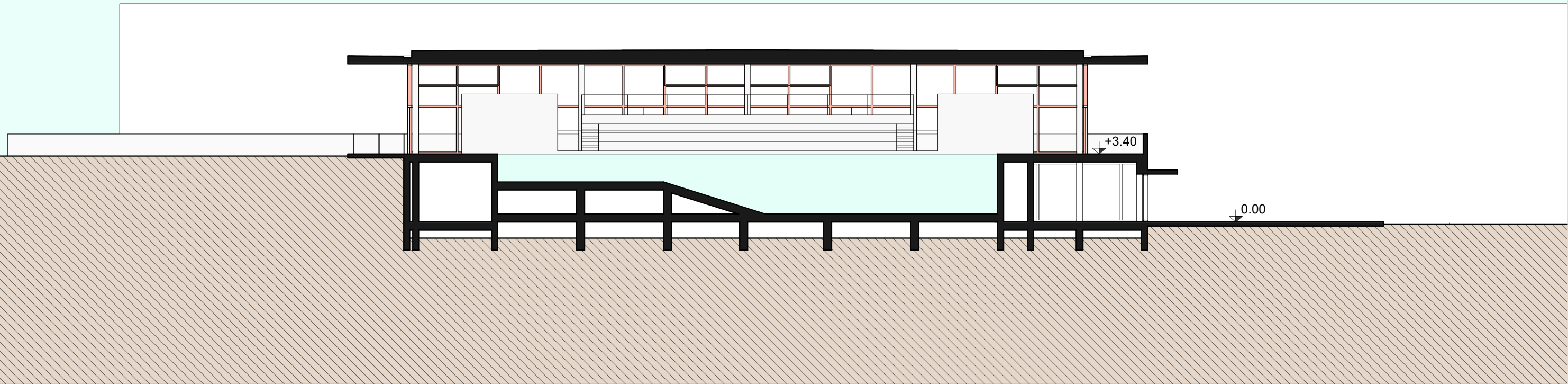
Prospetto ovest 1/200



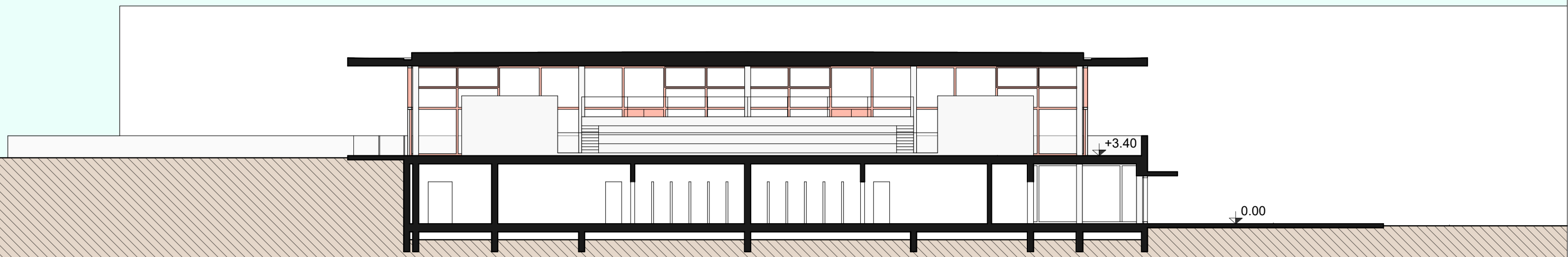
Sezione A - A 1/200

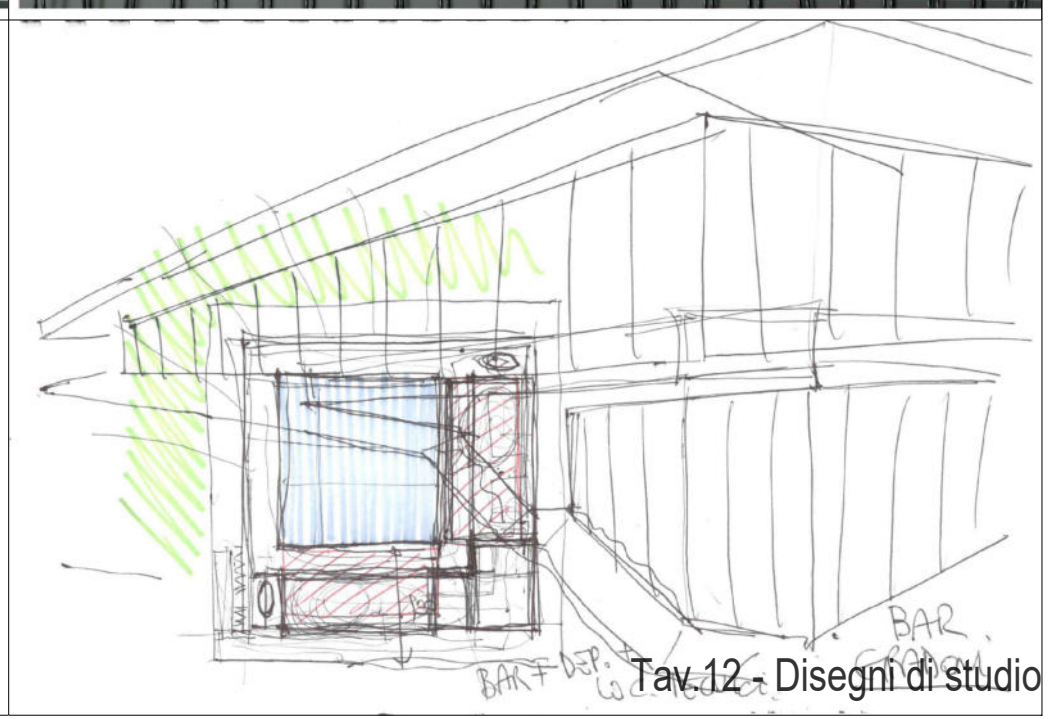
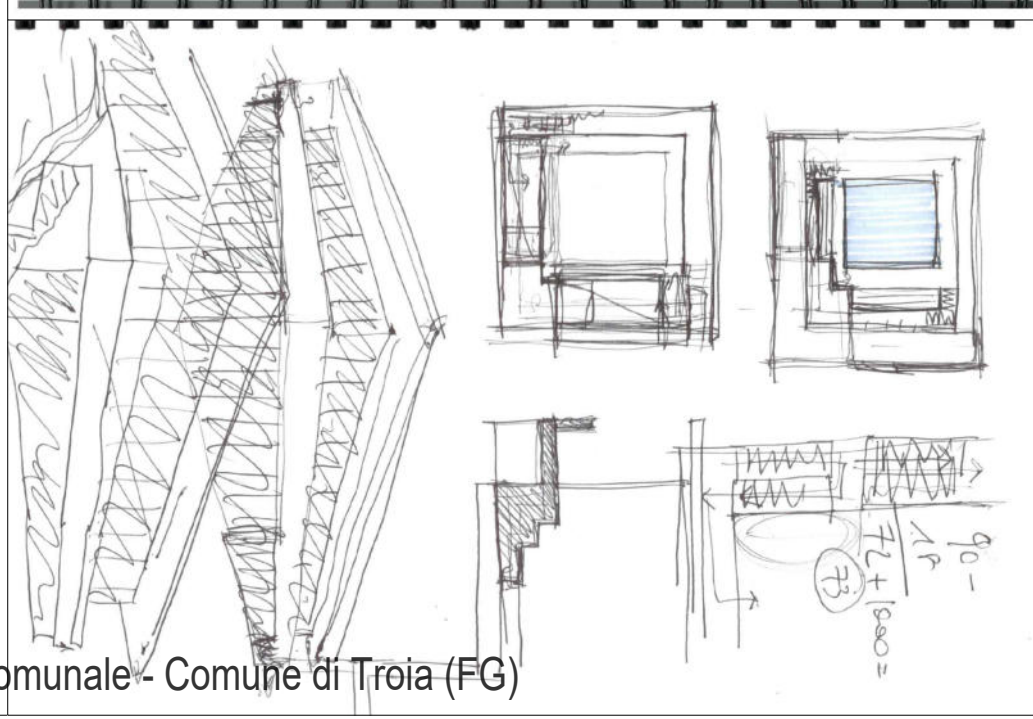
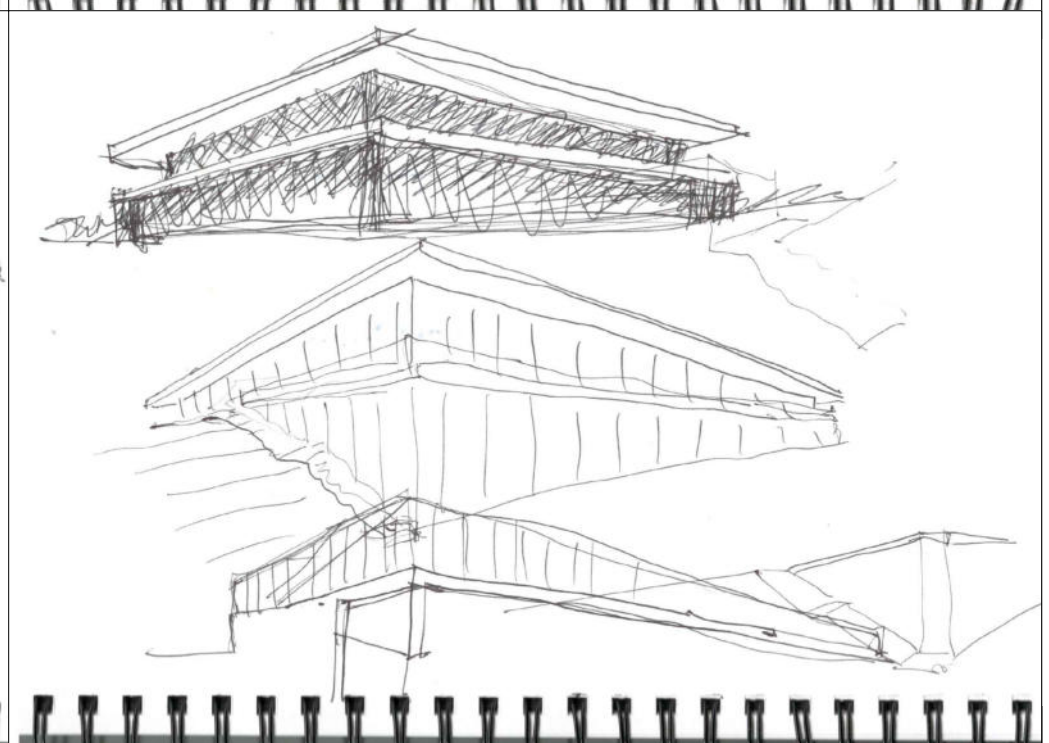
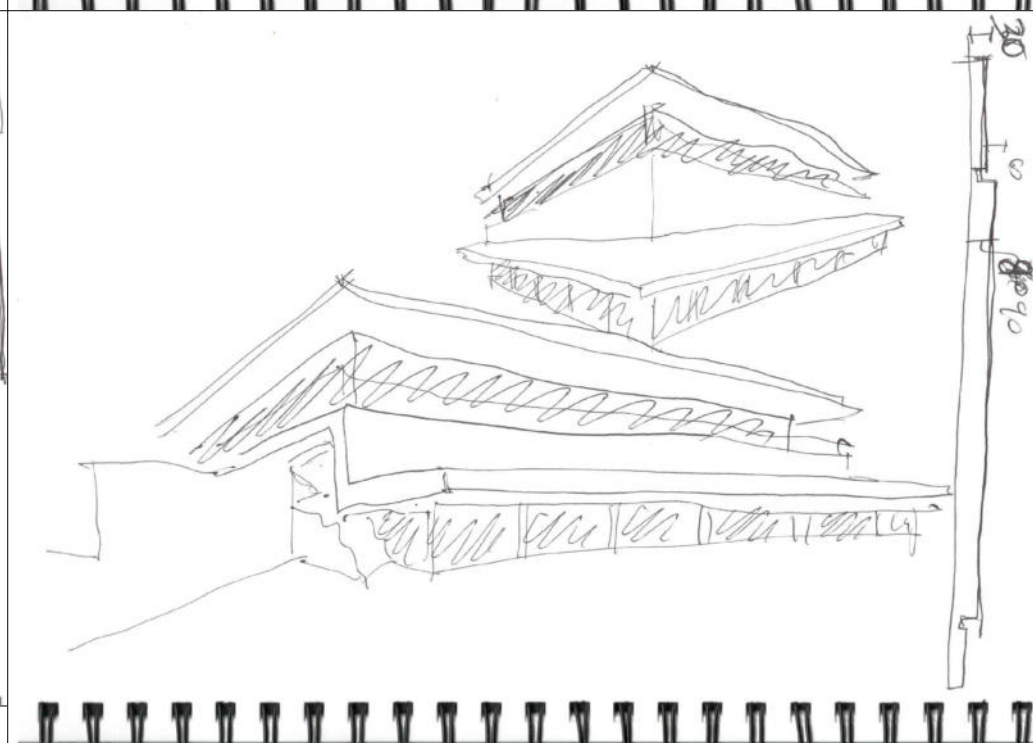
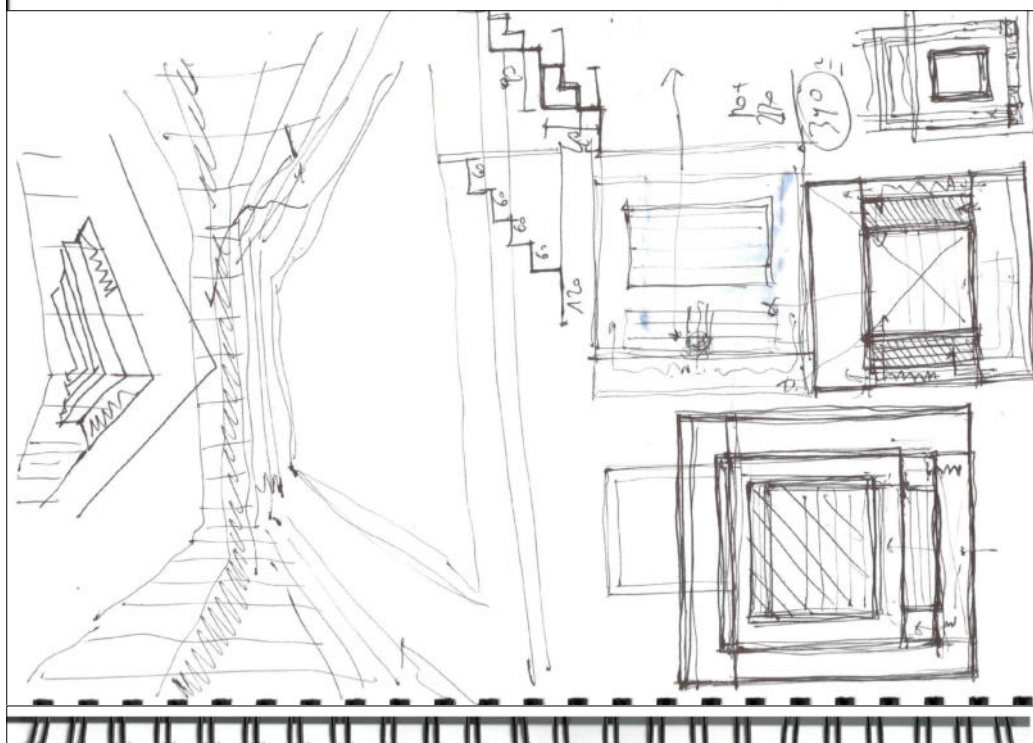
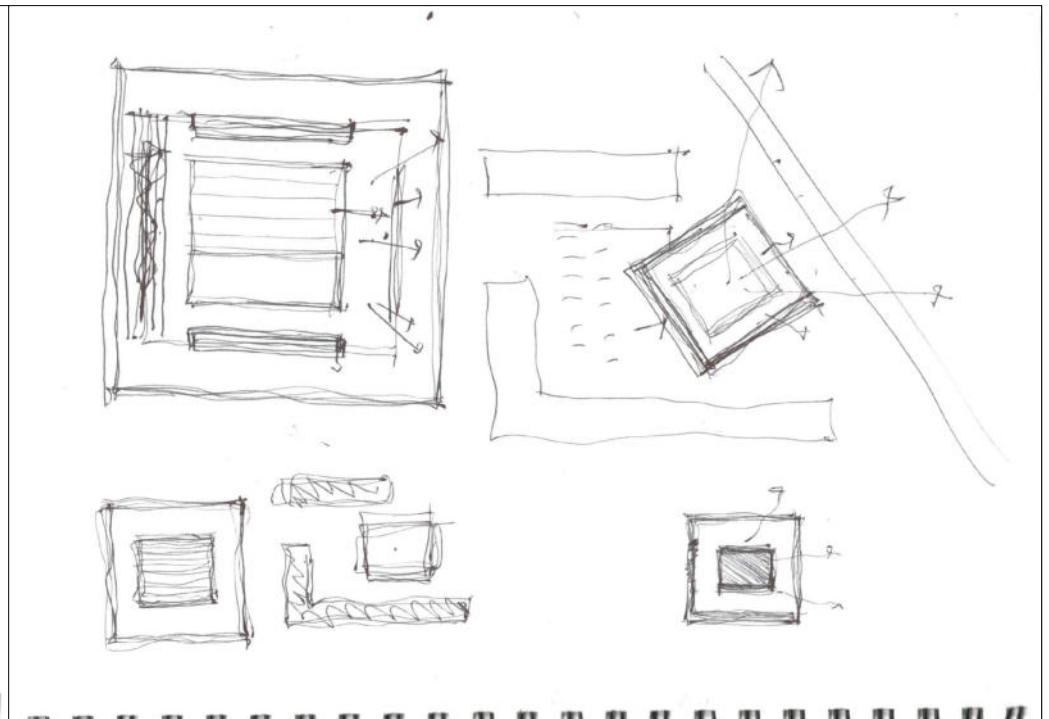
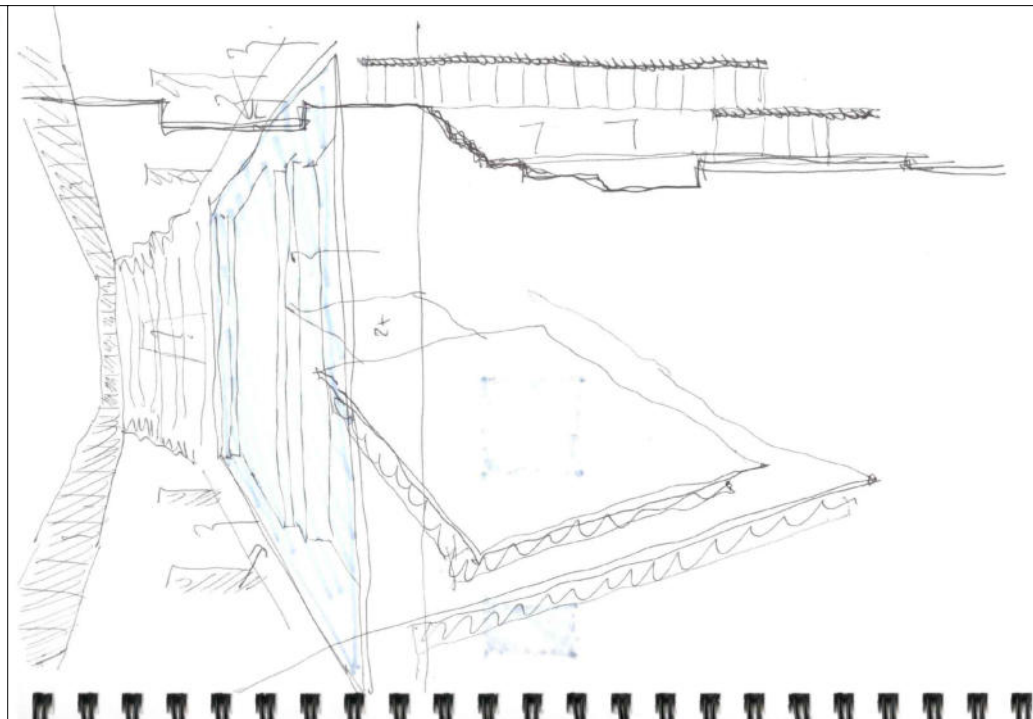
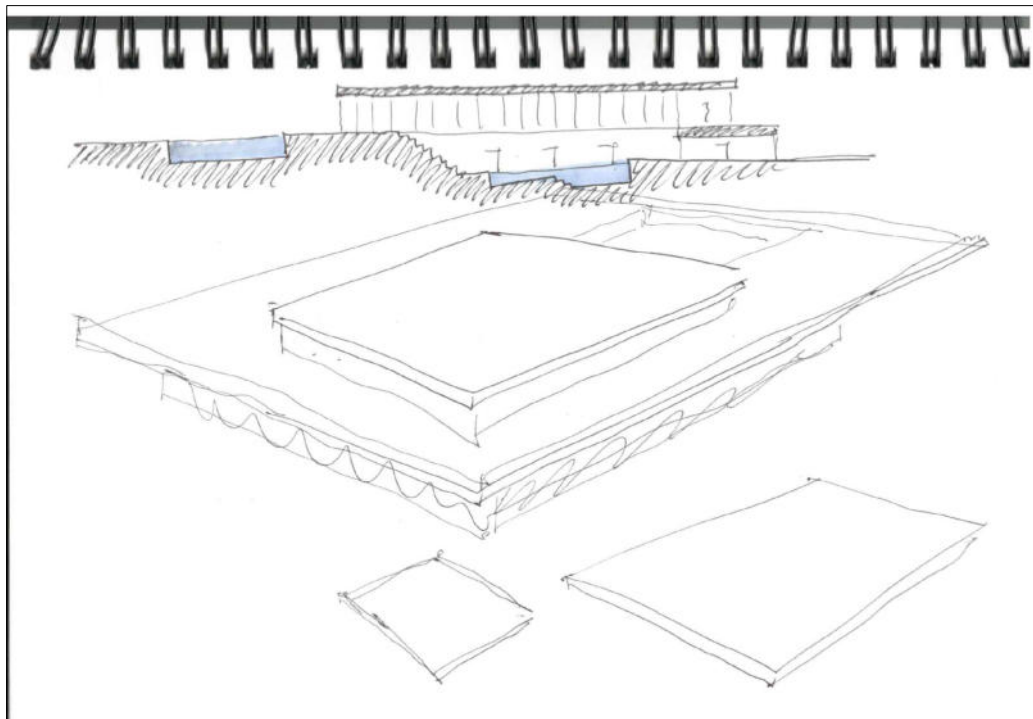


Sezione B - B 1/200

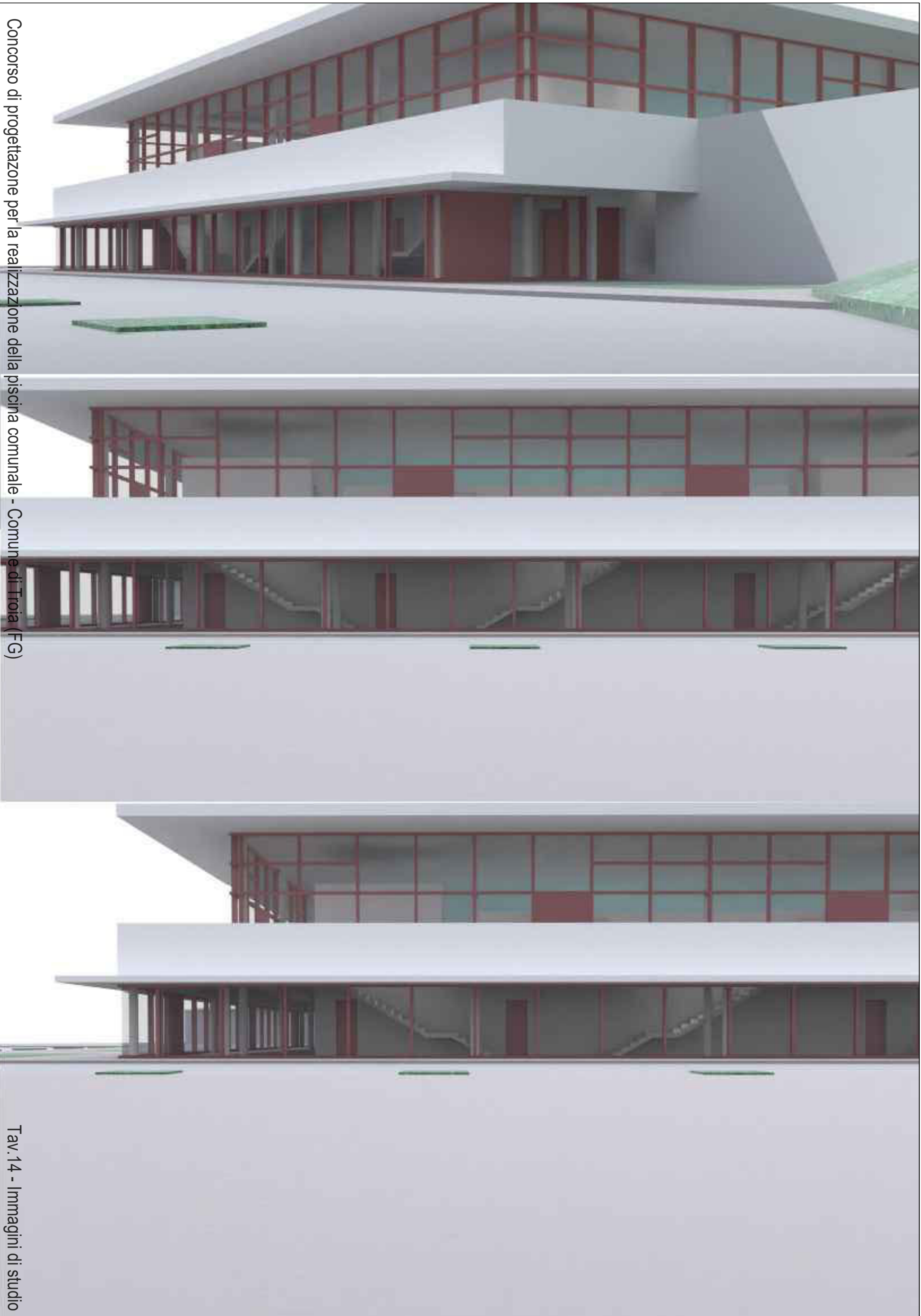


Sezione C - C 1/200









Concorso di progettazione per la realizzazione della piscina comunale - Comune di Troia (FG)

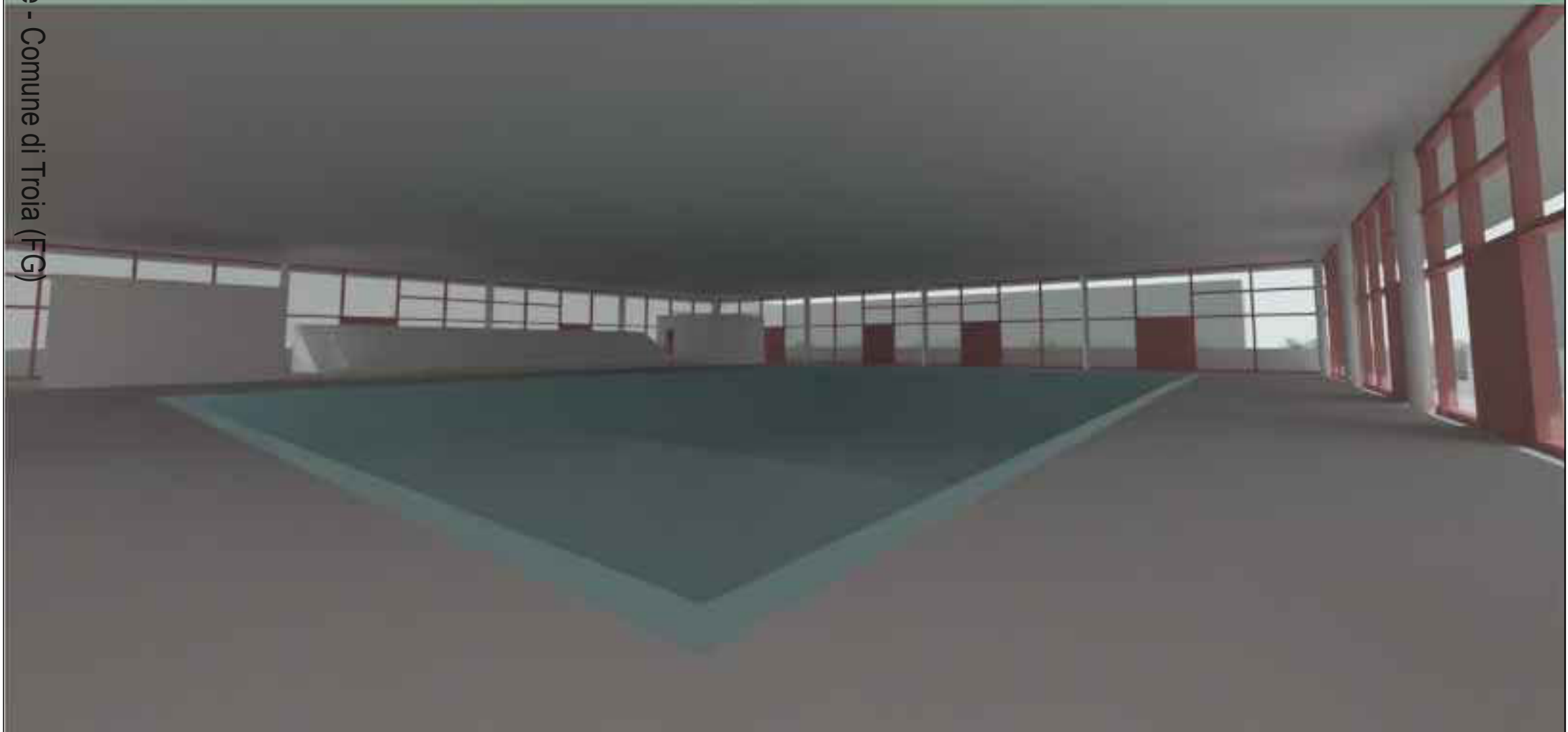
Tav. 14 - Immagini di studio





Concorso di progettazione per la realizzazione della piscina comunale - Comune di Troia (FG)

Tav. 16 - Immagini 3D



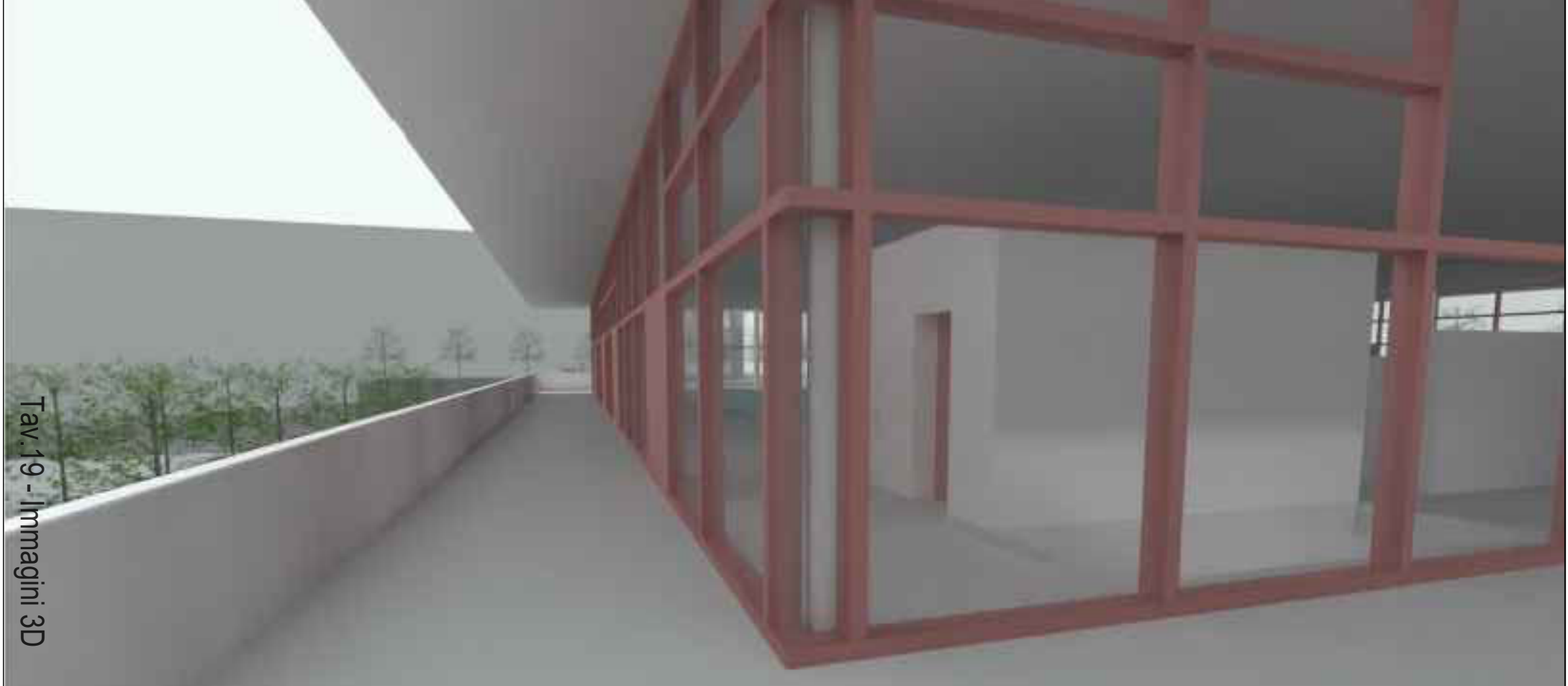
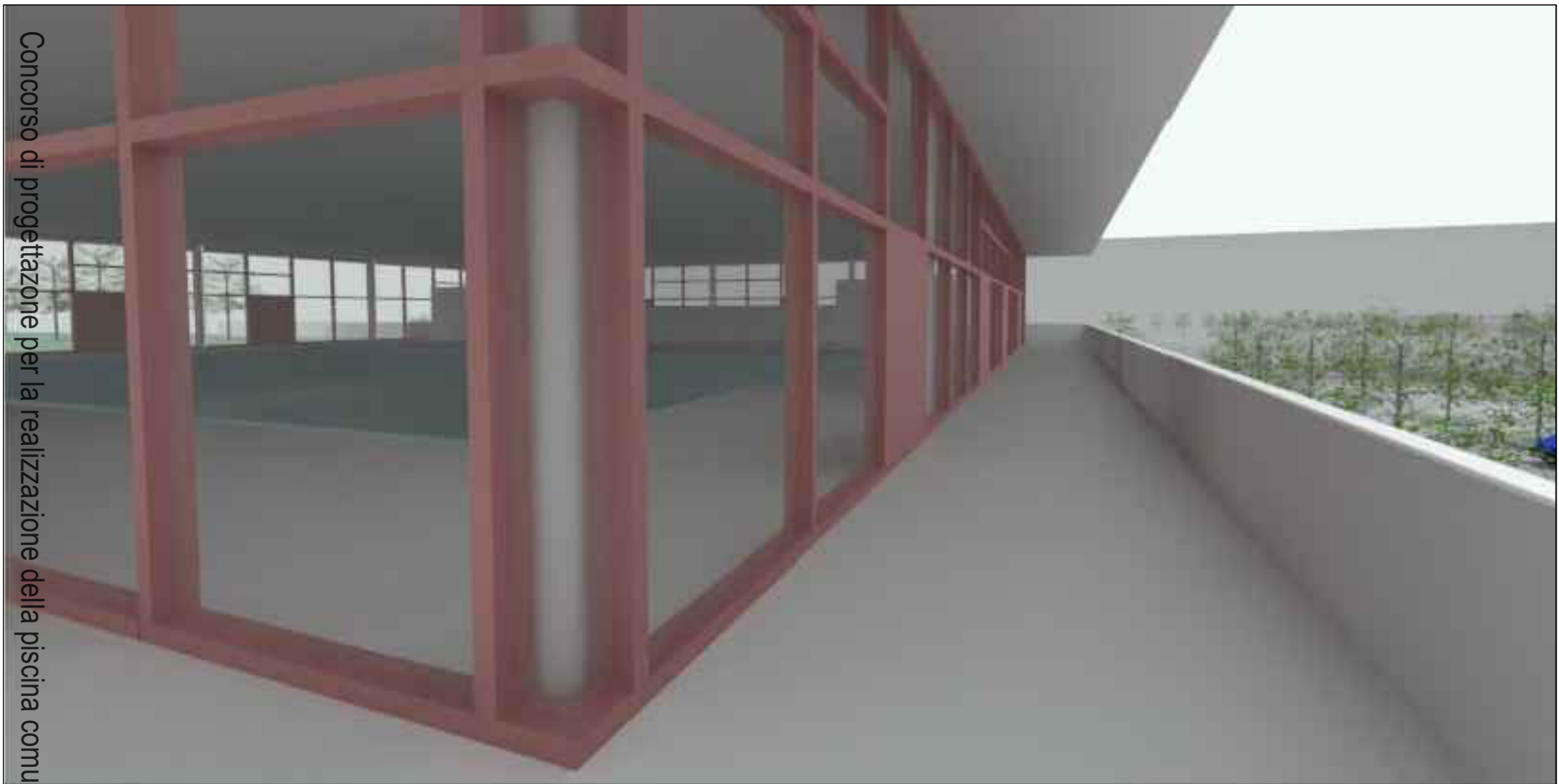
Concorso di progettazione per la realizzazione della piscina comunale - Comune di Troia (FG)

Tav. 17 - Immagini 3D



Concorso di progettazione per la realizzazione della piscina comunale - Comune di Troia (FG)

Tav. 18 - Immagini 3D



Concorso di progettazione per la realizzazione della piscina comunale - Comune di Troia (FG)

Tav.19 - Immagini 3D